



รายงานการวิจัย

การสร้างสรรค์ศิลปะสื่อประสมจากลวดลายผ้าทอ จังหวัดเพชรบูรณ์

**The Creation of Mixed Media Art Work with Motifs of
Hand-woven Textile of Phetchabun Province.**

ขวัญจิรา เจียนสกุล

สาขาวิชาศิลปกรรม คณะมนุษยศาสตร์และสังคมศาสตร์

มหาวิทยาลัยราชภัฏเพชรบูรณ์

ประจำปีงบประมาณ 2563

รายงานวิจัยฉบับสมบูรณ์

การสร้างสรรค์ศิลปะสื่อประสมจากลวดลายผ้าทอ จังหวัดเพชรบูรณ์

**The Creation of Mixed Media Art Work with Motifs of
Hand-woven Textile of Phetchabun Province.**

ขวัญจิรา เจียนสกุล

สาขาวิชาศิลปกรรม

คณะมนุษยศาสตร์และสังคมศาสตร์

ทุนอุดหนุนโดย งบประมาณเงินรายได้ มหาวิทยาลัยราชภัฏเพชรบูรณ์

ประเภททั่วไป

ประจำปีงบประมาณ 2563

ชื่องานวิจัย	การสร้างสรรค์ศิลปะสื่อประสมจากลวดลายผ้าทอ จังหวัดเพชรบูรณ์ The Creation of Mixed Media Art Work with Motifs of Hand-woven Textile of Phetchabun Province.
ผู้วิจัย	ขวัญจิรา เจียนสกุล
สาขาวิชา	ศิลปกรรม คณะมนุษยศาสตร์และสังคมศาสตร์
	ปีเสรีจวิชัย 2563

บทคัดย่อ

การสร้างสรรค์ศิลปะสื่อประสมจากลวดลายผ้าทอ จังหวัดเพชรบูรณ์ เป็นงานวิจัยสร้างสรรค์ที่ศึกษาและพัฒนาแนวทางการสร้างสรรค์ผลงานศิลปะสื่อประสมของผู้วิจัย นำเสนอการสร้างสรรค์ผ่านผลงานศิลปะสื่อประสมที่ได้รับแรงบันดาลใจจากลวดลายผ้าทอของจังหวัดเพชรบูรณ์ โดยการนำผ้าทอมาสร้างสรรค์เพื่อให้เกิดมุมมองใหม่ทางศิลปะด้วยเทคนิคการปักผ้าผสมผสานกับสื่อวัสดุต่างๆ โดยได้ศึกษาข้อมูลประวัติผ้าทอของจังหวัดเพชรบูรณ์ และการรวบรวมภาพถ่ายจากสถานที่จริงในอำเภอหล่มสัก จังหวัดเพชรบูรณ์ มาวิเคราะห์ สักเคราะห์ออกมาเป็นภาพร่างก่อนนำไปสร้างสรรค์เป็นผลงานจริง ซึ่งผู้วิจัยได้นำเอาผ้าขาวม้าทอมือ และชิ้นหัวแดงดินก่าน ผ้าที่เป็นเอกลักษณ์ประจำจังหวัดเพชรบูรณ์ มาสร้างสรรค์เป็นผลงานศิลปะสื่อประสม 2 มิติ ขนาดเส้นผ่าศูนย์กลาง 30 เซนติเมตร จำนวนทั้งหมด 4 ชิ้น โดยได้นำเสนอความสวยงามของลวดลายผ้าทอที่เป็นเอกลักษณ์ผ่านรูปทรงที่ลดตัดทอนของธรรมชาติ เพื่อถ่ายทอดถึงความอุดมสมบูรณ์ของจังหวัดเพชรบูรณ์ และสรุปผลการวิจัยโดยการวิเคราะห์ผลงานตามหลักการทางทฤษฎี และองค์ประกอบศิลป์ เพื่อสร้างองค์ความรู้ในการพัฒนาสร้างสรรค์ผลงานศิลปะสื่อประสมเผยแพร่ต่อนักศึกษา และผู้ที่สนใจทางด้านศิลปกรรมต่อไป

คำสำคัญ : การสร้างสรรค์ , ศิลปะสื่อประสม , ผ้าทอจังหวัดเพชรบูรณ์

Research Title	The Creation of Mixed Media Art Work with Motifs of Hand-woven Textile of Phetchabun Province.
Research Project Manager	Kwanjira Jieansakul
Program	Fine and Applied Arts Faculty of Humanities and Social Sciences. 2020

Abstract

The Creation of Mixed Media Art Work with Motifs of Hand-woven Textile of Phetchabun Province is a creative research work that aims at studying on and developing the direction for the creation of mixed media art works by the research, myself. This research is the presentation of creativity through mixed media art works that are inspired by motifs of hand-woven textile of Phetchabun Province. The hand-woven textile is used for creating new perspectives of arts with embroidery technique, mixed with different materials. The information of history of hand-woven textile of Phetchabun Province and photographs of actual places in Lomsak District, Phetchabun Province, are collected, analyzed and synthesized as the sketches which will be further developed as actual works. I, the researcher, use local tartan fabric and Pha Sin Hua Daeng Tin Kan (local red-trimmed fabric), which are unique fabrics of Phetchabun Province to create 2D mixed media art works the diameter of which 30 centimeters, for 4 works in total, by presenting the beauty of motifs of textile through minimized and deformed natural forms to symbolize the resourcefulness and fertility of Phetchabun Province. The findings are concluded and analyzed on the bases of the principles of color theory and art compositions, in order to build bodies of knowledge relating to the development of mixed media art works to be disseminated to students and people who are interested in arts.

Keywords : Creation , Mixed Media Art , Hand-woven Textile of Phetchabun Province

(ค)

กิตติกรรมประกาศ

การวิจัยในครั้งนี้สำเร็จลงไปได้ด้วยดีต้องขอขอบคุณผู้ที่มีส่วนเกี่ยวข้องในทุกหน่วยงานที่ให้ความอนุเคราะห์ ให้ข้อมูลที่เป็นประโยชน์ต่อผลงานวิจัย และขอขอบพระคุณทางคณะมนุษยศาสตร์ และสังคมศาสตร์ มหาวิทยาลัยราชภัฏเพชรบูรณ์ ที่ได้เห็นความสำคัญของการจัดทำงานวิจัยในครั้งนี้ ที่ได้ให้ทุนอุดหนุนการวิจัยครั้งนี้มา ณ ที่นี้ด้วย

ขวัญจิรา เจียนสกุล

3 สิงหาคม 2563

สารบัญ

	หน้า
บทคัดย่อภาษาไทย.....	(ก)
บทคัดย่อภาษาอังกฤษ.....	(ข)
กิตติกรรมประกาศ.....	(ค)
สารบัญเรื่อง.....	(ง)
สารบัญภาพ.....	(ฉ)
บทที่ 1 บทนำ.....	1
1.1 ความเป็นมาและความสำคัญของปัญหา.....	1
1.2 วัตถุประสงค์ของการวิจัย.....	2
1.3 ขอบเขตของการวิจัย.....	2
1.4 ประโยชน์ที่คาดว่าจะได้รับ.....	2
1.5 ทฤษฎี สมมุติฐาน และกรอบแนวคิดของการวิจัย.....	3
1.6 นิยามศัพท์เฉพาะ.....	3
บทที่ 2 เอกสารและงานวิจัยที่เกี่ยวข้อง.....	5
2.1 ประวัติความเป็นมาของผ้าทอในจังหวัดเพชรบูรณ์.....	5
2.2 ประวัติศิลปะแบบสื่อประสม.....	9
2.3 การปักผ้าด้วยมือ.....	12
2.4 ศิลปะการปักผ้า.....	13
2.5 งานวิจัยที่เกี่ยวข้อง.....	18
บทที่ 3 วิธีดำเนินการวิจัย.....	19
3.1 ขั้นตอนในการศึกษาค้นคว้าข้อมูล.....	19
3.2 ขั้นตอนในการสร้างสรรค์ผลงาน.....	30
บทที่ 4 ผลการวิเคราะห์ข้อมูล.....	34
4.1 ภาพร่างผลงาน.....	34
4.2 ผลงานสร้างสรรค์.....	35

สารบัญ (ต่อ)

หน้า

บทที่ ๕	สรุปผลการวิจัยและข้อเสนอแนะ.....	43
	5.1 สรุปผลการวิจัย.....	43
	5.2 ข้อเสนอแนะ.....	43
บรรณานุกรม.....		44
ประวัติผู้วิจัย.....		45

สารบัญภาพ

ภาพประกอบ	หน้า
1 ผ้าชิ้นหัวแดงตีนก่าน.....	5
2 หัวชิ้น.....	6
3 การซ่อมหัวชิ้น.....	6
4 ผ้าชิ้นชิ้นหัวแดงตีนก่าน.....	7
5 ผ้าชิ้นชิ้นหัวแดงตีนก่าน.....	7
6 ดินชิ้น.....	8
7 การทอชิ้น.....	8
8 “Still Life with Chair Caning” โดย Pablo Picasso.....	9
9 “Satellite” โดย Robert Rauschenberg	10
10 “Skyway” โดย Robert Rauschenberg	11
11 “Harran II” โดย Frank Stella	11
12 การปักผ้าด้วยมือ.....	12
13 การปักผ้าด้วยมือ.....	13
14 “San Joaquin Merced Revival ” โดย Linda Gass.....	14
15 “Owens River Diversion” โดย Linda Gass.....	14
16 “Cooley Landing: Life in Water” โดย Linda Gass.....	14
17 “Praha Old Town, Prague” โดย Teresa Lim.....	15
18 “Bukchon Hanok Village, Seoul, Korea” โดย Teresa Lim.....	15
19 “Chinatown, Singapore” โดย Teresa Lim.....	16
20 “Frankfurt Laufersweiler” โดย Teresa Lim.....	16
21 “The looms in our bones” โดย Izziyana Suhaimi.....	17
22 แผ่นพับท่องเที่ยวจังหวัดเพชรบูรณ์.....	19
23 ข้อมูลจากสื่อออนไลน์.....	20
24 หนังสือทางทัศนศิลป์.....	20
25 สาริตถ์การทอผ้า ณ ถนนคนเดินไท-หล่ม จ.เพชรบูรณ์.....	21
26 สาริตถ์การทอผ้า ณ ถนนคนเดินไท-หล่ม จ.เพชรบูรณ์.....	21
27 สาริตถ์การทอผ้า ณ ถนนคนเดินไท-หล่ม จ.เพชรบูรณ์.....	22
28 ผลิตภัณฑ์ผ้าชิ้นหัวแดงตีนก่าน.....	22

สารบัญภาพ (ต่อ)

ภาพประกอบ	หน้า
29 พืชพันธุ์ห่มสัคดี อ.ห่มสัค จ.เพชรบูรณ์.....	23
30 ภายในพืชพันธุ์ห่มสัคดี อ.ห่มสัค จ.เพชรบูรณ์.....	23
31 ภายในห้องพืชพันธุ์ห่มสัคดี อ.ห่มสัค จ.เพชรบูรณ์.....	24
32 ภายในห้องพืชพันธุ์ห่มสัคดี อ.ห่มสัค จ.เพชรบูรณ์.....	24
33 ภายในห้องพืชพันธุ์ห่มสัคดี อ.ห่มสัค จ.เพชรบูรณ์.....	25
34 วัสดุ อุปกรณ์ในการสร้างสรรค์ผลงาน.....	25
35 ผ้าทอนำมาใช้สร้างสรรค์ผลงาน.....	26
36 ไหมปักที่นำมาใช้สร้างสรรค์ผลงาน.....	26
37 วัสดุที่นำมาตกแต่งผลงาน.....	27
38 อุปกรณ์การทำภาพร่าง.....	27
39 การสร้างสรรค์ศิลปะสื่อประสมจากลวดลายผ้าทอ จังหวัดเพชรบูรณ์.....	28
40 การสร้างสรรค์ศิลปะสื่อประสมจากลวดลายผ้าทอ จังหวัดเพชรบูรณ์.....	28
41 ผลงานการสร้างสรรค์ศิลปะสื่อประสมจากลวดลายผ้าทอ จังหวัดเพชรบูรณ์.....	29
42 ภาพร่าง.....	30
43 การจึงผ้าบนสะดึง.....	30
44 การร่างภาพลงบนกระดาษ.....	31
45 การตัดผ้าตามแบบร่าง.....	31
46 การเย็บผ้าลงบนสะดึง.....	32
47 การเย็บผ้าลงบนสะดึง.....	32
48 การตกแต่งด้วยลูกบิดและไหมปักผ้า.....	33
49 ภาพผลงานที่เสร็จสมบูรณ์.....	33
50 ภาพร่างผลงาน“การสร้างสรรค์ศิลปะสื่อประสมจากลวดลายผ้าทอ จังหวัดเพชรบูรณ์ หมายเลข 01 - 04”	34
51 “การสร้างสรรค์ศิลปะสื่อประสมจากลวดลายผ้าทอ จังหวัดเพชรบูรณ์ หมายเลข 01”.....	35
52 รายละเอียดของผลงาน หมายเลข 01.....	36
53 “การสร้างสรรค์ศิลปะสื่อประสมจากลวดลายผ้าทอ จังหวัดเพชรบูรณ์ หมายเลข 02”.....	37
54 รายละเอียดของผลงาน หมายเลข 02.....	38

สารบัญภาพ (ต่อ)

ภาพประกอบ	หน้า
55 “การสร้างสรรค์ศิลปะสื่อประสมจากขวดลายผ้าทอ จังหวัดเพชรบูรณ์ หมายเลข 03”.....	39
56 รายละเอียดของผลงาน หมายเลข 03.....	40
57 “การสร้างสรรค์ศิลปะสื่อประสมจากขวดลายผ้าทอ จังหวัดเพชรบูรณ์ หมายเลข 04”....	41
58 รายละเอียดของผลงาน หมายเลข 04.....	42

บทที่ 1

บทนำ

1.1 ความเป็นมาและความสำคัญของปัญหา

ผ้าทอเพชรบูรณ์มีหลายชนิดตามการใช้งาน มีทั้งผ้ามัดหมี่ ผ้าจิด และผ้าพื้น ทอจากฝ้ายและใยสังเคราะห์ ผ้าทอเพชรบูรณ์แบ่งตามเขตภูมิศาสตร์วัฒนธรรมจะแบ่งเป็นสองเขต คือ ผ้าทอในเขตอำเภอตอนบนได้แก่ อำเภอหล่มเก่า อำเภอหล่มสัก และอำเภอเมือง กับผ้าทอในเขตอำเภอตอนล่าง ได้แก่ อำเภอหนองไผ่ อำเภอวิเชียรบุรี อำเภอวังโป่ง และอำเภอศรีเทพ ผ้าทอในแต่ละเขตมีลักษณะเฉพาะตัวที่โดดเด่นสวยงาม ผ้าที่ทอในเขตอำเภอหล่มเก่า อำเภอหล่มสัก มีลักษณะเด่นที่สี และเทคนิคการทำลวดลายที่เป็นเอกลักษณ์คือวัตถุดิบ จะใช้ฝ้ายและไหมที่ผลิตในครัวเรือน สีที่ใช้ย้อมใช้สีธรรมชาติซึ่งจะใช้สีที่นุ่มนวล มีสีคราม สีน้ำตาล เป็นต้น เทคนิคการลงลาย จะใช้การมัดหมี่และใช้ด้ายต่างสี ส่วนในเขตอำเภอตอนล่างมีลักษณะคล้ายกับสิ่งทอในภาคอีสาน จะมีหลากสี และโครงสร้างของผ้าที่ใช้เป็นผ้านุ่ง

ประเภทผ้าพื้นเมืองตามการใช้สอย มีอยู่หลายประเภทด้วยกัน คือ

ผ้าห่มเสีหา ทอจากผ้าฝ้ายมีลวดลายในโครงสร้างของผ้า ลวดลายส่วนใหญ่เป็นรูปสี่เหลี่ยมขนมเปียกปูน สีของผ้าเส้นด้ายที่ใช้ทอจะใช้สองสีใช้เป็นผ้าขนห่มและผ้าคลุมไหล่ในฤดูหนาว

ผ้าขาวม้า มีทั้งชนิดทอจากฝ้ายและไหม ผ้าฝ้ายจะใช้ด้ายสองสี ได้ลวดลายเป็นรูปทรงสี่เหลี่ยมจตุรัส และสี่เหลี่ยมผืนผ้าตามที่ต้องการ ผ้าขาวม้าไหมส่วนใหญ่จะใช้เป็นผ้าพาดบ่าหรือผ้าพันเอว

ผ้าซิ่น ผ้าซิ่นพื้นเมืองในเขตอำเภอตอนบน แตกต่างกับอำเภอตอนล่างโดยมีโครงสร้างของผ้าซิ่นเป็นสามส่วนคือหัวซิ่น ตัวซิ่น และตีนซิ่น

ซิ่นฝ้าย เป็นซิ่นที่ใช้กันทุกครัวเรือน เพราะดูแลรักษาง่าย ทนทาน สีสวย ทำลวดลายได้ง่าย ลวดลายที่นิยมคือ ซิ่นลายมัดหมี่ ซิ่นมุก และซิ่นราชวัตร

ผ้าโสร่งไหม เป็นผ้านุ่งของชาย ลวดลายของผ้าโสร่งเกิดจากการนำเอาผ้าไหมหลาย ๆ สี เข้ามาทอด้วยกัน ลวดลายจะเป็นรูปสี่เหลี่ยมผืนผ้า

ผ้าเบี่ยง เป็นผ้าขาวเนื้อบาง ใช้สำหรับห่มทับเสื้อนอกคล้ายการห่มสไบ ในอดีตการทอผ้าเบี่ยงจากฝ้าย ใช้การทอแบบลายธรรมดา

ลวดลายผ้าพื้นบ้าน เป็นภูมิปัญญาชาวพื้นเมือง และเป็นมรดกทางวัฒนธรรมที่ถ่ายทอดจากอดีตมาจนถึงปัจจุบัน แบ่งออกได้ดังนี้ การทอธรรมดา คือ การทอลายขัด ใช้ทอผ้าขาวม้า และผ้าซิ่น จะทำให้เกิดลวดลาย โดยวิธีทอด้วยเส้นด้ายต่างสีกันหรือจะใช้การทอมัดหมี่ก็ได้ การทอยกดอก ทำให้เกิดลวดลายในตัว ภาษากันเรียกว่า เก็บซิด คือ ให้เส้นด้ายสานกันเป็นลวดลายตามที่ต้องการ

จากเนื้อหาข้างต้นทางผู้วิจัยเห็นถึงความสำคัญ ความสวยงามของลวดลายผ้าทอมือ และประวัติความเป็นมาที่เก่าแก่ของผ้าทอในจังหวัดเพชรบูรณ์ จึงได้ทำวิจัยสร้างสรรค์ที่ศึกษาและพัฒนาแนวทางการสร้างสรรค์ผลงานของผู้วิจัย นำเสนอการสร้างสรรค์ผ่านผลงานศิลปะสื่อประสมที่ได้รับแรงบันดาลใจจากลวดลายผ้าทอของจังหวัดเพชรบูรณ์ โดยการนำผ้าทอมาสร้างสรรค์เพื่อให้เกิดมุมมองใหม่ทางศิลปะด้วยเทคนิคการปักผ้าผสมผสานกับสื่อวัสดุต่างๆ ที่แสดงถึงความงดงามของลวดลายผ้าทอในจังหวัดเพชรบูรณ์ สร้างองค์ความรู้ทางการสร้างสรรค์ผลงาน และยังเป็นการอนุรักษ์ เผยแพร่ศิลปวัฒนธรรมของจังหวัดเพชรบูรณ์

1.2 วัตถุประสงค์ของการวิจัย

1.2.1 เพื่อสร้างสรรค์ผลงานศิลปะสื่อประสมที่มีแรงบันดาลใจจากลวดลายผ้าทอ จังหวัดเพชรบูรณ์

1.2.2 เพื่อศึกษาการสร้างรูปแบบ เทคนิค วิธีการในการสร้างสรรค์ผลงานศิลปะสื่อประสมจากลวดลายผ้าทอ จังหวัดเพชรบูรณ์

1.2.3 เพื่อสร้างองค์ความรู้ในการสร้างสรรค์ผลงานศิลปะสื่อประสมที่มีแรงบันดาลใจจากลวดลายผ้าทอ จังหวัดเพชรบูรณ์

1.3 ขอบเขตของการวิจัย

1.3.1 ขอบเขตด้านข้อมูล

1.3.1.1 ข้อมูลจากเอกสาร ที่ได้ให้ความรู้เกี่ยวกับ ประวัติผ้าทอของจังหวัดเพชรบูรณ์ และการสร้างสรรค์ผลงานศิลปะสื่อประสม

1.3.1.2 ข้อมูลภาคสนาม เป็นข้อมูลที่ได้ลงพื้นที่ ศึกษา สังเกต และรวบรวมภาพถ่ายจากสถานที่จริงใน จังหวัดเพชรบูรณ์

1.3.2 ขอบเขตด้านเนื้อหา

1.3.2.1 การสร้างสรรค์ผลงานศิลปะสื่อประสม ที่มีแรงบันดาลใจจากลวดลายผ้าทอ จังหวัดเพชรบูรณ์

1.3.2.2 ผลงานศิลปะสื่อประสม ขนาดผันแปรตามความเหมาะสม จำนวน 4 ชิ้น

1.4 ประโยชน์ที่คาดว่าจะได้รับ

1.4.1 องค์ความรู้ในการสร้างสรรค์ศิลปะสื่อประสม ที่มีแรงบันดาลใจจากลวดลายผ้าทอ จังหวัดเพชรบูรณ์ เห็นคุณค่าของศิลปะที่สะท้อนเอกลักษณ์ของจังหวัดเพชรบูรณ์

1.4.2 กระบวนการในการสร้างสรรค์และพัฒนาผลงานศิลปะสื่อประสม เพื่อประโยชน์ในการศึกษาทางด้านศิลปกรรม

1.4.3 ผลงานศิลปะสื่อประสมเผยแพร่ต่อนักศึกษาทำให้เกิดการเรียนรู้ร่วมกันในชั้นเรียน และบูรณาการกับการเรียนการสอนในรายวิชาอื่นๆ ที่สามารถประยุกต์ร่วมกันได้

1.4.4 จดลิขสิทธิ์ผลงานศิลปะสื่อประสม “การสร้างสรรค์ศิลปะสื่อประสมจากขวดพลาสติก จังหวัดเพชรบูรณ์”

1.5 ทฤษฎี สมมุติฐาน และกรอบแนวคิดของการวิจัย

การสร้างสรรค์ผลงานศิลปะสื่อประสม ผ่านประสบการณ์ทางสุนทรียะของผู้วิจัย เพื่อสร้างองค์ความรู้และให้เกิดรูปแบบ เทคนิค วิธีการ ทางด้านการสร้างสรรค์ผลงานสื่อประสมที่มีแรงบันดาลใจจากขวดพลาสติก จังหวัดเพชรบูรณ์

1.6 นิยามศัพท์เฉพาะ

การสร้างสรรค์ คือ ความสามารถของมนุษย์ที่จะคิดแก้ปัญหาและพัฒนาจนสามารถประดิษฐ์ผลิตผลใหม่ๆ การคิดริเริ่มในสิ่งที่แปลกใหม่ เพื่อสนองความต้องการของตนเองและสังคม ดังนั้น การริเริ่มสร้างสรรค์จึงเป็นการกระทำที่ก้าวหน้าแปลกจากเดิม ดีขึ้น งดงามยิ่งขึ้น หรือมีคุณค่ายิ่งขึ้น

การที่มนุษย์รู้จักการสร้างสรรค์ ทำให้โลกได้รับการพัฒนาในด้านต่างๆ มีความเจริญก้าวหน้าจนถึงปัจจุบัน และเชื่อว่าโลกจะเปลี่ยนไปสู่ความเจริญทางวิทยาศาสตร์และเทคโนโลยีต่อไปในอนาคตอย่างไม่หยุดยั้ง ตราบดีที่ยังมีการสร้างสรรค์อย่างต่อเนื่อง

จุดเริ่มต้นของการสร้างสรรค์สิ่งต่างๆ ในโลกนี้ เกิดจากความคิดสร้างสรรค์ ซึ่งเป็นคุณสมบัติพิเศษของมนุษย์ จึงมีการศึกษาและพัฒนาความคิดสร้างสรรค์ของคนเราให้เจริญงอกงาม เพื่อเป็นพื้นฐานนำไปสู่ความเจริญก้าวหน้าของชาติบ้านเมือง เนื่องจากความคิดสร้างสรรค์สามารถที่จะฝึกฝน ทดลอง ปฏิบัติจนเกิดประสบการณ์ และนำไปสู่การค้นพบแนวทางใหม่ๆ เพื่อการสร้างสรรค์งานต่อไป

ประเภทความคิดสร้างสรรค์ ความคิดสร้างสรรค์แบ่งออกเป็น 3 ประเภท ได้แก่

1. ความคิดสร้างสรรค์ทางความคิด (Creative in thinking) คือ การคิดแสวงหาแนวทางแก้ปัญหาและพัฒนางาน หรือการบริหารงานให้ประสบความสำเร็จ และเจริญก้าวหน้า รู้จักการศึกษา วิเคราะห์ปัญหา สาเหตุของปัญหา และแนวทางแก้ปัญหาเพื่อนำมาวางแผนงานต่อไป

2. ความคิดสร้างสรรค์ทางความงาม (Creative in beauty) คือ การสร้างสรรค์ความงามที่แปลกใหม่ ให้งดงามและมีคุณค่ายิ่งขึ้น ซึ่งเป็นความคิดสร้างสรรค์ในทางปฏิบัติ เช่น การสร้างสรรค์งานศิลปะ การตกแต่งบ้าน ห้องเรียน สำนักงาน ให้มีความแปลกใหม่

3. ความคิดสร้างสรรค์ทางประโยชน์ใช้สอย (Creative in function) คือ การสร้างสรรค์ดัดแปลงสิ่งต่างๆ ให้มีคุณค่าทางประโยชน์ใช้สอย เช่น งานสิ่งประดิษฐ์ งานศิลปะที่นำวัสดุต่างๆ ผลิตผลงานขึ้นให้เกิดประโยชน์ใช้สอย เป็นต้น

สื่อผสม (Mixed media art) เป็นงานจิตรศิลป์ที่ผสมผสานสื่อหลาย ๆ ประเภทเข้าด้วยกัน ได้แก่ งานจิตรกรรม ประติมากรรม ภาพพิมพ์ หรืองานวาดเส้น ศิลปะสื่อผสมอาจมี 2 ลักษณะ เป็น 2 มิติ หรือ 3 มิติ ปัจจุบันการถ่ายทอดสร้างสรรค์ ผลงานทัศนศิลป์ไม่จำกัดอยู่กับการแสดงออกในลักษณะใด ลักษณะหนึ่งอาจเป็นการผสมกันทั้งการวาดเขียน การระบายสี การพิมพ์ ประติมากรรม รวมทั้งการผสมผสานทางเทคโนโลยี ใหม่ ๆ เช่น วิดีโอ คอมพิวเตอร์ เป็นต้น และวัสดุที่รองรับ ผลงานอาจไม่ใช่บนพื้นกระดาษ ผ้าใบ หรือเป็นรูปทรง 3 มิติ ธรรมดาอาจจะปรากฏอยู่บนสถาปัตยกรรม หรือภูมิประเทศ สิ่งแวดล้อมรอบตัวเรา หรือบนสื่อใหม่ ๆ ที่มีการพัฒนาตลอดเวลา

บทที่ 2

เอกสารและงานวิจัยที่เกี่ยวข้อง

งานวิจัยสร้างสรรค์เรื่อง “การสร้างสรรค์ศิลปะสื่อประสมจากลวดลายผ้าทอ จังหวัดเพชรบูรณ์” มีการศึกษาค้นคว้าข้อมูลทางเอกสาร และงานวิจัยที่เกี่ยวข้อง ในการสร้างสรรค์ผลงานศิลปะสื่อประสมชุดนี้ แสดงถึงความงดงามของลวดลายผ้าทอที่เป็นเอกลักษณ์ประจำจังหวัดเพชรบูรณ์ เพื่อให้เกิดมุมมองใหม่ทางศิลปะ ที่เป็นเอกลักษณ์ผ่านประสบการณ์ทางสุนทรียะของผู้วิจัย ภายใต้นวคิดขอบเขตของงานวิจัยที่กำหนดไว้โดยมีรายละเอียดดังนี้

2.1 ประวัติความเป็นมาของผ้าทอในจังหวัดเพชรบูรณ์

ชิ้นหัวแดงตีนก่าน “ภูมิปัญญาบนผ้าผืนงาม ของชาวไทหล่ม”หนึ่งในผลงานศิลปะที่ถ่ายทอดเรื่องราว วัฒนธรรม รวมถึงอัตลักษณ์ของชนพื้นเมืองของแต่ละพื้นที่ ซึ่งจังหวัดเพชรบูรณ์ก็ได้มีการนำเอาผ้ามาถ่ายทอดและแสดงออกถึงอัตลักษณ์ของพื้นที่ถิ่นที่โดดเด่นเช่นกัน



ภาพประกอบ 1 : ผ้าชิ้นหัวแดงตีนก่าน

ที่มา : <http://www.phetchabunpao.go.th/>

“ซิ่นหัวแดงตีนกำน” หรือ ซิ่นหมี่คั่นน้อย ซิ่นหัวแดง ซิ่นตีนกำน อัตลักษณ์แห่งผ้าทอของชาวไทหล่ม โดยใน 1 ผืน ประกอบด้วย 3 ส่วนหลัก ได้แก่ หัวซิ่นที่มีสีแดง ตัวซิ่นที่มีสีทึมประกอบด้วยลวดลายสวยงามหลากหลาย และตีนซิ่นที่เป็นลายกำนลวดลายขวางกับตัวซิ่น อันเป็นที่มาของ “ซิ่นหัวแดงตีนกำน”



ภาพประกอบ 2 : หัวซิ่น

ที่มา : <http://www.phetchabunpao.go.th/>



ภาพประกอบ 3 : การย้อมหัวซิ่น

ที่มา : <http://www.phetchabunpao.go.th/>

หัวซิ่น เป็นส่วนบนสุด เดิมใช้เหน็บปกไว้มองไม่เห็นจากภายนอก แต่ปัจจุบันนิยมเผยหัวซิ่นให้เห็นเพื่อแสดงความสวยงาม หัวซิ่นที่เป็นที่นิยมคือ “หัวซิ่นมัดย้อมสีแดง” ถือเป็นอัตลักษณ์หัวซิ่นของชาวไทหล่ม เป็นการนำผ้าขาวม้ามัดย้อมด้วยลวดลาย “ดอกขี้ม” รูปสี่เหลี่ยมข้าวหลามตัดเล็กๆ คั่นเป็นห้องๆ แต่ละห้องจะมีดอกขี้ม 5,7,9 ดอก แต่เดิมสีมัดย้อมเป็นสีแดงจากธรรมชาติจากสีของครั่งและฝาง นอกจากนี้ก็ยังมี หัวซิ่นคั่นขิดลาย หรือ หัวซิ่นขิดคั่น ที่ใช้เทคนิคการจิดเส้นด้ายทอเป็นหัวซิ่นอย่างงดงาม



ภาพประกอบ 4 : ผ้าซิ่นตีนหาวแดงตีนกำน

ที่มา : <https://www.artoftraveler.com/>



ภาพประกอบ 5 : ผ้าซิ่นตีนหาวแดงตีนกำน

ที่มา : <http://www.phetchabunpao.go.th/>

ตัวซิ่น เป็นส่วนสำคัญที่ใหญ่ที่สุดและเป็นส่วนแสดงลวดลายความงดงามของผืนผ้า มีสีพื้นคุมโทนเป็นสีโทนมืดทึบ เช่น ดำ น้ำเงินเข้ม ม่วงเข้ม น้ำตาลเข้ม เป็นต้น ส่วนลวดลายประดับเป็นลวดลายที่เกิดจากมัดหมี่ ส่วนใหญ่นิยมลายขนาดเล็ก ผสมผสานรวมกันอย่างกลมกลืนสวยงาม โดยการวางห้องของหมี่คั่น เป็น หมี่หลัก หมี่รอง หมี่ประกอบ สลับกันไป ประกอบด้วย ลายนา ลายปราสาท ลายราชวัตร ลายต้นผึ้ง ลายหมากจับ ลายกระเบื้องคว่ำหงาย ฯลฯ



ภาพประกอบ 6 : ตีนชิ้น

ที่มา : <http://www.biztosuccess.com/archives/42497>



ภาพประกอบ 7 : การทอตีนชิ้น

ที่มา : <https://www.artoftraveler.com/>

ตีนชิ้น เป็นส่วนล่างสุดของชิ้น ซึ่งชาวไทหล่มนิยมใส่ตีนชิ้นแคบๆ ทอเป็นลายตามแนวนอน หรือลายขวางขนาดเล็ก ใช้สีพื้นเป็นสีเข้มคุมโทนเพื่อให้กลมกลืนกับตัวชิ้น แล้วใช้สีอื่นๆ เช่น แดง ขาว เขียว วางคั่นสลับลายขวาง เพื่อให้ตีนชิ้นดูโดดเด่นสวยงาม เรียกว่า “ลายก่าน” ซึ่งคำว่า ก่าน ในภาษาท้องถิ่นหมายถึง ขวาง

2.2 ประวัติศิลปะแบบสื่อประสม (Mixed Media Art)

คำว่า “สื่อประสม” เป็นคำที่คณะกรรมการอำนวยการแสดงศิลปกรรมแห่งชาติครั้งที่ 27 ได้ร่วมกันตั้งขึ้น เริ่มจากกรรมการบางท่านเสนอความเห็นว่าการเพิ่มรูปแบบผลงานประเภทวัสดุผสมเพิ่มขึ้นอีกในการแสดงศิลปกรรมแห่งชาติ หลังจากนั้นได้มีการหลายท่านอภิปรายความหมายของคำว่า “สื่อประสม” ได้แนวคิดเริ่มแรกจากผลงานของปีกัสโซ ที่สร้างเสร็จในเดือนพฤษภาคม ค.ศ. 1912 เป็นรูปหุ่นนั่ง โดยมีเก้าอี้ กระจก สีน้ำมัน กระดาษปูพื้น และตัวหนังสือ ประกอบเข้าด้วยกันเป็นรูปวางรี ทั้งนี้ก็เพื่อแสวงหารูปแบบใหม่ในสภาพที่วัสดุอุปกรณ์ของจิตรกรรมขาดแคลน ซึ่งเป็นผลมาจากสงครามโลก และจากรูปหุ่นนั่งเอง ได้เปิดเผยแนวคิดทางด้านเรื่องราว (Subject Matter) แก่ศิลปินในลัทธิคิวบิสม์เป็นอย่างมาก



ภาพประกอบ 8 : “Still Life with Chair Caning” โดย Pablo Picasso ค.ศ. 1912

เทคนิค oil on oil-cloth over canvas edged with rope ขนาด 29 x 37 เซนติเมตร

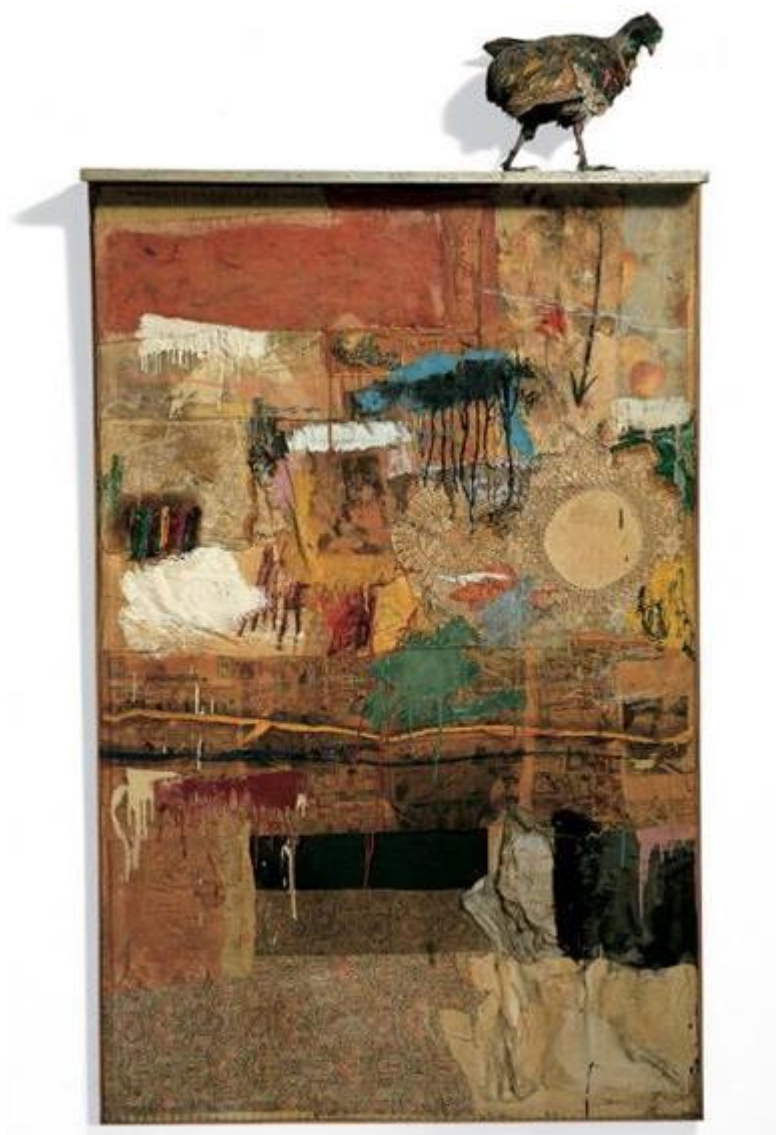
ที่มา : <https://smarthistory.org/picasso-still-life-with-chair-caning/>

ต่อมาเมื่อสถาบันเบาเฮาส์ (The Bauhaus) ได้เริ่มในเยอรมนี ปี ค.ศ. 1919 แนวคิดนี้ได้นำไปพัฒนาต่อ ในวงการศึกษาที่นำเอาวัสดุจริงมาปะติดบนระนาบรองรับ แล้วมีการระบายสีเพิ่มเติมประกอบ หรือปะติดด้วยวัสดุอื่นๆ นั้น มีชื่อเรียกว่า ภาพปะติด (Collage) และจัดหมวดหมู่อยู่ในประเภท กิจกรรมสร้างสรรค์

ภาพปะติด (Collage) ได้พัฒนารูปแบบออกไปอย่างกว้างขวาง และในหลายแขนง เช่น ในวงการหนังสือพิมพ์ การโฆษณา โดยที่ผู้ออกแบบสามารถนำภาพเรื่องราวประเภทเดียวกัน ขนาดต่างๆ กัน และสื่อความหมายต่างๆ กัน นำมาปะติดผสมผสานเพื่อให้เกิดรูปแบบใหม่มีเนื้อหาสาระใหม่ สอดคล้องกับความต้องการของผู้ออกแบบ หรือผู้สร้างสรรค์สื่อความหมายนั้นๆ

รูปแบบใหม่นี้ยังให้อิทธิพลต่อศิลปิน และนักการศึกษาชาติอื่นๆ ด้วย และปัจจุบันกลายเป็นรูปแบบที่รู้จักกันดี และมีชื่อเรียกใหม่ว่า สื่อประสม (ประวัติศาสตร์ปะจิรพันธ์ สมประสงค์, 2533, หน้า 130-131)

ลักษณะงานแบบสื่อประสม



ภาพประกอบ 9 : “Satellite” โดย Robert Rauschenberg ค.ศ. 1955

ที่มา : <https://www.wikiart.org/en/robert-rauschenberg>



ภาพประกอบ 10 : “Skyway” โดย Robert Rauschenberg ค.ศ. 1964

ที่มา : <https://www.wikiart.org/en/robert-rauschenberg>



ภาพประกอบ 11 : “Harran II” โดย Frank Stella ค.ศ. 1967

ที่มา : <https://www.guggenheim.org/artwork/4003>

2.3 การปักผ้าด้วยมือ

การปัก เป็นงานศิลปะแขนงหนึ่งของกุลสตรี เพราะเป็นการเสริมแต่งเครื่องแต่งกาย เช่น การปักเสื้อ กระโปรง ปกอกหมอนอิง หมอนหนุน ผ้าคลุมเตียง ผ้า màn หน้าต่าง และเครื่องใช้อื่น ๆ ตามความต้องการ ทั้งนี้เพื่อให้เห็นคุณค่าของงานและความสวยงามยิ่งขึ้น

การปักในสมัยก่อนนั้นนิยมปักด้วยมือแต่เพียงอย่างเดียว เพราะถือว่าเป็นงานฝีมือที่ต้องการความละเอียดเป็นพิเศษ ต่อมาเมื่อมีผู้นิยมลายปักมากขึ้น การใช้มือผลิตผลออกมาได้ไม่ทันตามความต้องการ และค่าแรงสูงมาก จึงมีการปักด้วยเครื่องมือพิเศษ และปักด้วยจักรเพิ่มขึ้นอีก

แต่อย่างไรก็ดีการปักด้วยมือเราจะทิ้งไม่ได้ เพราะเป็นงานที่แสดงฝีมือจริง ๆ ปัจจุบันมีการส่งเสริมศิลปาชีพของชาวชนบทแทบทุกแห่ง โดยเฉพาะทางภาคเหนือ สตรีที่ว่างจากการทำไร่ นา ก็จะพากันมารับจ้างปักผ้าบ้าง ถักบ้าง แต่คนเหล่านี้จะไม่ค่อยมีความรู้ว่ายปักชนิดใดเหมาะที่จะปักอะไร หรือจะวางลายปักอย่างไรจึงจะให้ดูงาม หรือใช้สีอะไรปักจึงจะทำให้หน้าดู

การปักสมัยก่อนนิยมปักแต่สีขาว ผ้าที่นำมาปักก็เป็นสีขาว เพราะนิยมว่าสุภาพ ต่อมาความนิยมเหล่านั้นก็เปลี่ยนแปลงไปเป็น ใช้ด้ายและไหมสีต่าง ๆ ปักบนผ้าสีขาว ชมพู ครีม หรือสีที่มีพื้นสีอ่อน ๆ ส่วนผ้าที่มีสีพื้นหนัก ๆ หรือสีเข้ม การใช้สีของด้ายปักจะต้องคิดให้ดี จะใช้สีอะไรจึงจะงาม ส่วนผ้าที่พื้นสีอ่อน ๆ นั้นหาสีของด้ายปักได้ง่ายกว่าผ้าพื้นสีเข้ม ๆ

ปัจจุบันจะเห็นเสื้อผ้าของใช้ต่าง ๆ ของประเทศที่เอามาขายในบ้านเรา มีราคาสูงมาก ต่างกับราคาของบ้านเราฝีมือการปักก็พอ ๆ กัน จะเห็นว่างานอาชีพการปักของบ้านเราเวลานี้ ไม่ยิ่งหย่อนไปกว่าต่างประเทศ ทั้งยังเป็นสินค้าที่ขายได้ดีมากแม้แต่ต่างประเทศก็นิยม สิ่งที่เราควรคำนึงถึง เราควรใช้วัสดุที่มีในท้องถิ่น เช่น ผ้า และไหม เราควรคำนึงคุณภาพของวัสดุ มากกว่าที่จะหาซื้อผ้าจากต่างประเทศได้ไม่น้อยทีเดียว (การปักผ้าด้วยมือ โดย สุนันทา แซ่เจา 26 Sep 2008)



ภาพประกอบ 12 : การปักผ้าด้วยมือ

ที่มา : http://nwnt.prn.go.th/CenterWeb/News/NewsDetail?NT01_NewsID=TNSOC6010170010124



ภาพประกอบ 13 : การปักผ้าด้วยมือ

ที่มา : <https://www.pinterest.com>

2.4 ศิลปะการปักผ้า

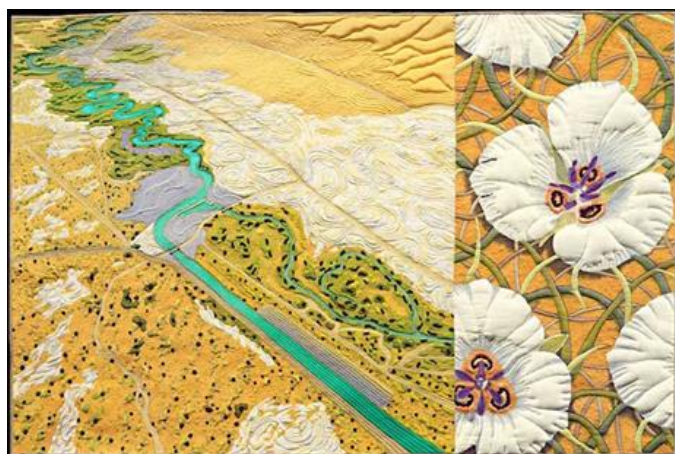
ศิลปะการปักมีอยู่ตลอดเวลาย้อนหลังไปถึงศตวรรษที่ 5 ก่อนคริสต์ศักราช แม้จะมีต้นกำเนิดมานานหลายศตวรรษ ก็ยังได้รับการสร้างสรรค์ขึ้นใหม่อย่างต่อเนื่อง โดยศิลปินผู้มีวิสัยทัศน์ซึ่งผลักดันขอบเขตของความหมาย และขีดจำกัดของการปักผ้า โดยมีศิลปินต่างๆ ที่นำศิลปะการเย็บปักถักร้อยไปพัฒนาสร้างสรรค์เป็นผลงานศิลปะที่น่าสนใจ ดังนี้

ลินดา กาส (Linda Gass) ได้สร้างองค์ประกอบของการปักด้วยวัตถุประสงค์ที่แตกต่างกัน เพื่อแสดงให้เห็นถึงความเสียหายที่เราเป็นสาเหตุของโลกของเรา ซึ่งรายละเอียดการทำงานของเธอใช้เทคนิคต่างๆ รวมทั้ง quilting และการเย็บปักถักร้อยร่วมกัน สร้างสรรค์ภูมิทัศน์ที่มีสีสันและ แผ่กิ่งก้านสาขาที่แสดงถึงมลพิษระดับน้ำทะเลที่สูงขึ้นเรื่อยๆ ชิ้นส่วนมีความงดงามพร้อมรายละเอียดที่ซับซ้อน เธอออก “ฉันพยายามหลอกล้อผู้คนด้วยความงามนั้นเพื่อให้พวกเขาเผชิญหน้ากับปัญหาหนักหน่วงที่เราเผชิญ”



ภาพประกอบ 14 : “San Joaquin Merced Revival ” โดย Linda Gass ขนาด 45 x 30 นิ้ว

ที่มา : <http://www.lindagass.com/StitchedPaintings.html>



ภาพประกอบ 15 : “Owens River Diversion” โดย Linda Gass ขนาด 45 x 30 นิ้ว

ที่มา : <http://www.lindagass.com/StitchedPaintings.html>



ภาพประกอบ 16 : “Cooley Landing: Life in Water” โดย Linda Gass ขนาด 18.5 x 18.5 นิ้ว

ที่มา : <http://www.lindagass.com/StitchedPaintings.html>

ทีรีซ่า ลิม (Teresa Lim) แรงบันดาลใจและความคิดสร้างสรรค์ของลิมเกิดจากการเดินทางข้ามโลก โดยการปักภาพภูมิทัศน์ที่กลายเป็นส่วนหนึ่งของความทรงจำของเธอ จากภาพเมืองที่เต็มไปด้วยสถาปัตยกรรมที่สะดุดตาไปจนถึงสภาพแวดล้อมทางธรรมชาติที่เขียวชอุ่ม เนื่องจากเธอไม่พึ่งพารูปถ่าย ลิมจึงสามารถปักผ้าและจับรายละเอียดของสีในภาพได้อย่างละเอียดอ่อน ซึ่งหัวใจหลักของผลงานชุดนี้คือการผสมผสานด้านการท่องเที่ยวกับความงามของงานปัก



ภาพประกอบ 17 : “Praha Old Town, Prague” โดย Teresa Lim

ที่มา : <https://www.teeteeheehee.com/Sew-Wanderlust>



ภาพประกอบ 18 : “Bukchon Hanok Village, Seoul, Korea” โดย Teresa Lim

ที่มา : <https://www.teeteeheehee.com/Sew-Wanderlust>



ภาพประกอบ 19 : “Chinatown, Singapore” โดย Teresa Lim

ที่มา : <https://www.teeteeheehee.com/Sew-Wanderlust>



ภาพประกอบ 20: “Frankfurt Laufersweiler” โดย Teresa Lim

ที่มา : <https://www.teeteeheehee.com/Sew-Wanderlust>

อิซซียาน่า ซูไฮมิ (Izziyana Suhaimi) ผลงานในชุดนี้นำเสนอภาพวาดสื่อผสมและการเย็บปักถักร้อยภาพบุคคล เธอวาดรูปเฟชั่นโดยใช้เทคนิค กราฟไฟท์ , ปากกา และสีน้ำ จากนั้นเติมแต่งด้วยการเย็บเป็นลวดลาย เพื่อช่วยเพิ่มความทันสมัยในการถ่ายภาพบุคคลแบบดั้งเดิม โดยประสานสื่อทั้งสองด้วยความนุ่มนวล ด้วยกราฟไฟท์ หรือสีน้ำ และรายละเอียดที่เป็นตัวหนาและซับซ้อนสามารถทำได้ด้วยการปัก



ภาพประกอบ 21 : “The looms in our bones” โดย Izziyana Suhaimi

ที่มา : <http://www.izziyanasuhaimi.com/#/the-looms-in-our-bones/>

2.4 งานวิจัยที่เกี่ยวข้อง

ชื่อผู้วิจัย เกษราภรณ์ สุพรรณฝ่าย , คณิงนิตย์ ไสยโสภณ และบุญยัง หมั่นดี

ชื่อโครงการ จิตรกรรมร่วมสมัยจากลวดลายสีสันผ้าไหมทอมือ กลุ่มชาติพันธุ์ไทยเขมรจังหวัด สุรินทร์

บทคัดย่อ

การวิจัยเรื่องนี้ โดยมีวัตถุประสงค์เพื่อศึกษารูปแบบลวดลายสีสันผ้าไหมทอมือของกลุ่มชาติพันธุ์เขมรจังหวัดสุรินทร์ และเพื่อสร้างสรรค์จิตรกรรมร่วมสมัยจากลวดลายสีสันผ้าไหมทอมือของกลุ่มชาติพันธุ์ไทยเขมรจังหวัดสุรินทร์ การวิจัยครั้งนี้ใช้วิธีการวิจัยเชิงคุณภาพ ตามแนวทางการวิจัยและพัฒนา โดยใช้เทคนิควิธี การสังเกต การสัมภาษณ์ และการสนทนากลุ่ม จากกลุ่มผู้รู้ ผู้ปฏิบัติและผู้ให้ข้อมูลทั่วไป ในบ้านโชค และบ้านนาโพธิ์ อำเภอเขวาสินรินทร์ จังหวัดสุรินทร์

ผลการศึกษาพบว่า รูปแบบลวดลายผ้าทอมือของกลุ่มชาติพันธุ์ไทยเขมรจังหวัดสุรินทร์ มีรูปแบบการสร้างลวดลายอยู่ 2 ลักษณะ ประกอบด้วย 1) ลวดลายโครงสร้าง ใช้เทคนิคการทอแบบขัดลาย ออกมาเป็นทัศนธาตุ เป็นลายจุด ลายเส้น ลายตารางสี่เหลี่ยมขนาดเล็ก ลายตารางสี่เหลี่ยมขนมเปียกปูน 2) ลายมัดหมี่ ใช้เทคนิคการสร้างลายด้วยการมัด เป็นลายเส้น เป็นลายเส้นตั้งผสานเส้นนอน เป็นลายรูปร่างขนมเปียกปูน ลายเส้นอิสระ และลายสร้างสรรค์ที่แสดงเรื่องราวทางวัฒนธรรม ส่วนสีสันผ้าทอมือของ มี 6 ลักษณะ คือ ความเข้มของสี 1) การใช้สีเอกรงค์ ได้แก่ ลายขอ ลายกุญแจ การใช้สีส่วนรวม ได้แก่ ลายโฮล ลายช้าง 2) การใช้สีกลมกลืน ได้แก่ ลายก้าน แห้ง ลายโคม 3) การใช้สีเลื่อมพราย ได้แก่ ลายกะเอ็ด 4) การใช้จุดเด่นจากสี ได้แก่ ลายไก่ 5) และ 6) การใช้สีขัดกัน ได้แก่ ลายเมฆมุ่ม ลายนกยูง ลายม้า

การสร้างสรรค์จิตรกรรมร่วมสมัยจากลวดลายสีสันผ้าไหมทอมือของกลุ่มชาติพันธุ์ไทยเขมรจังหวัดสุรินทร์ จากการเห็นความสัมพันธ์ในลวดลายและสีสันของผ้าไหมที่มีความสอดคล้องกับองค์ประกอบในงานทัศนศิลป์ ที่แสดงความงดงามของทัศนธาตุต่างๆ อย่างลงตัว อันได้แก่ จุด เส้น สีสัน รูปร่าง รูปทรงและพื้นผิว สื่อความรู้สึกรจากการมองเห็นที่แตกต่างกันในการรับรู้ความงามของทัศนียภาพภูมิโนเวศในท้องถิ่นของกลุ่มชาติพันธุ์ไทยเขมร โดยมีขั้นตอนการสร้างสรรค์ 3 ขั้นตอน คือ

1) การร่างภาพด้วยจินตนาการบนกระดาษเขียนภาพจำนวน 15 ภาพ 2) เลือกภาพที่เหมาะสมตามหลักการจัดภาพเพื่อลงสีอะคริลิกบนกระดาษเขียนภาพจำนวน 4 ภาพ และ 3) เลือกภาพจำนวน 1 ภาพ ที่สามารถสื่อความงามของลวดลายสีสันและเรื่องราวได้ตามจุดประสงค์ มาสร้างสรรค์ โดยใช้เทคนิคเขียนสีอะคริลิกบนแคนวาสให้เป็นภาพจิตรกรรมร่วมสมัย สำหรับใช้ในการเผยแพร่เพื่อเสริมสร้างคุณค่าทางศิลปะและภูมิปัญญาผ้าไหมทอมือ อันเป็นอัตลักษณ์ของกลุ่มชาติพันธุ์ไทยเขมรให้คงอยู่สืบไป

บทที่ 3

วิธีดำเนินการวิจัย

3.1 ขั้นตอนในการศึกษาค้นคว้าข้อมูล

3.1.1 ศึกษาข้อมูลจากเอกสาร ที่ได้ให้ความรู้เกี่ยวกับผ้าทอในจังหวัดเพชรบูรณ์ และการ
สร้างสรรค์ผลงานศิลปะสื่อประสม



ภาพประกอบ 22 : แผนที่ท่องเที่ยวจังหวัดเพชรบูรณ์

6 ข้อที่ระลึก ต้องซื้อ

4 ผ้าซิ่น ผ้ากอ ไทหล่ม



๑ ซิ่นหัวแดงตีนก้น

ลักษณะผ้าซิ่นไทหล่มโบราณประกอบด้วยสามส่วนคือส่วนหัวนิยมสีแดงข้อมด้วยผ้าหรือครั่ง นิยมแบบซิดลายที่หัวซิ่นเรียกว่า หัวซิ่นคล้าย หรือแบบมัดข้อมเรียกว่า หัวซิ่นคล้าย โดยเฉพาะการมัดข้อมหัวซิ่นเป็นเอกลักษณ์เฉพาะตัวของซิ่นไทหล่ม ส่วนตัวซิ่น ถ้าเป็นซิ่นไทหล่มแท้ๆ แต่เดิมจะต้องเป็นซิ่นคั่นหรือซิ่นที่มีคั่นน้อย หรือคั่นมะโม คือการเข็นด้วยสองสีเข้ากันนำมาด้ายสลับคั่นไทหล่มเรียกว่า “ซิ่นก้อม” ส่วนพื้นซิ่นคั่นซิ่นไทหล่มเป็นตีนก้นหรือเจิ้งก้าน มีลักษณะแคบและมีสีที่ตัดกับตัวซิ่นและไม่ค่อยนิยมซิดลาย รวมแล้วจึงเรียกว่า “ซิ่นหัวแดงตีนก้น” ผ้าซิ่นหัวแดงตีนก้นมีจำหน่ายที่ บ้านดัว บ้านหวาย บ้านท่ากกแก อำเภอยะหริ่ง บ้านวังบาล ตำบลวังบาล บ้านภูผาไช้ ตำบลหินสว อำเภอยะหริ่ง

๑ ผ้าลายมุก

เป็นผ้าในตำนานของจังหวัดเพชรบูรณ์ มีต้นกำเนิดที่ตำบลบ้านดัว อำเภอยะหริ่ง ผ้ามุกจะมีเอกลักษณ์ของผ้ามุก คือ จะเป็นดอกยกขึ้นเป็นลูกๆ แว่ววาวเหมือนมุก ทอได้หลายสี มีสีสันสดใส สีไม่ตกง่าย และสะดวกในการรักษา ในปี 2547 จังหวัดเพชรบูรณ์ได้กำหนดให้ผ้ามุกเป็นผ้าประจำจังหวัดเพชรบูรณ์ และปี 2554 สภาวัฒนธรรมจังหวัดเพชรบูรณ์ก็ได้มีการกำหนดให้ผ้ามุกสีเขียว มาติดแถบเป็นชุดประจำจังหวัดเพชรบูรณ์ ทั้งหญิงและชาย และส่งเสริมให้ข้าราชการ และประชาชนใช้ผ้ามุกแต่งกายในงานพิธีต่างๆ เพื่อให้เป็นเอกลักษณ์ของเพชรบูรณ์



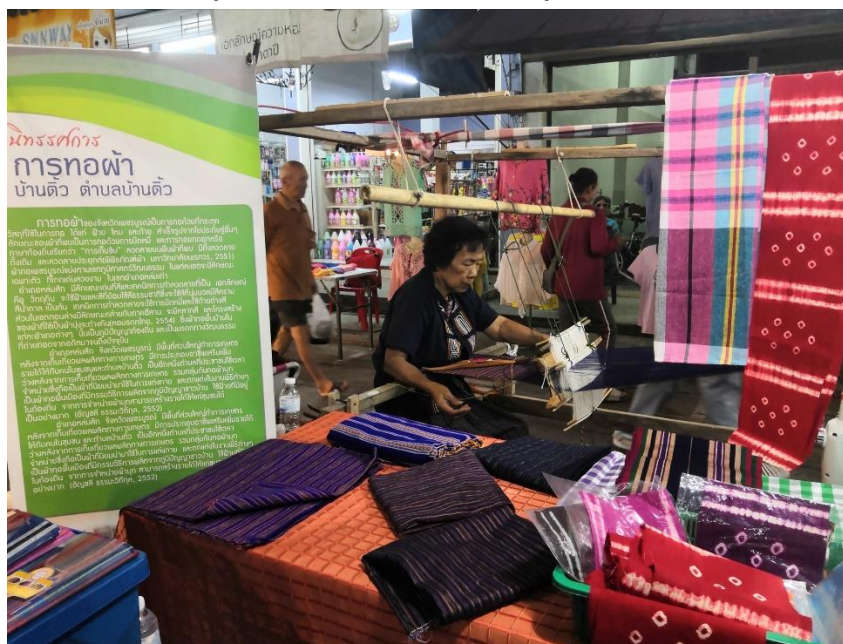
๑ ผ้าลายมะขาม

ภาพประกอบ 23 : ข้อมูลจากสื่อออนไลน์



ภาพประกอบ 24 : หนังสือทางทัศนศิลป์

3.1.2 ลงพื้นที่รวบรวมข้อมูลจากสถานที่จริงใน จ.เพชรบูรณ์



ภาพประกอบ 25 : สาขิตการทอผ้า ณ ถนนคนเดินไท-หล่ม จ.เพชรบูรณ์



ภาพประกอบ 26 : สาขิตการทอผ้า ณ ถนนคนเดินไท-หล่ม จ.เพชรบูรณ์



ภาพประกอบ 27 : สาธิตการทอผ้า ณ ถนนคนเดินไท-หล่ม จ.เพชรบูรณ์



ภาพประกอบ 28 : ผลิตภัณฑ์ผ้าชิ้นหัวแดงตีนก่าน



ภาพประกอบ 29 : พิพิธภัณฑ์หล่มสักดี อ.หล่มสัก จ.เพชรบูรณ์



ภาพประกอบ 30 : ภายในพิพิธภัณฑ์หล่มสักดี อ.หล่มสัก จ.เพชรบูรณ์



ภาพประกอบ 31 : ภายในห้องพิพิธภัณฑ์หล่มสักดี อ.หล่มสัก จ.เพชรบูรณ์



ภาพประกอบ 32 : ภายในห้องพิพิธภัณฑ์หล่มสักดี อ.หล่มสัก จ.เพชรบูรณ์



ภาพประกอบ 33 : ภายในห้องพิพิธภัณฑ์หล่มสักคี้อ.หล่มสัก จ.เพชรบูรณ์

3.1.3 เตรียมวัสดุ อุปกรณ์ในการสร้างสรรค์ผลงาน



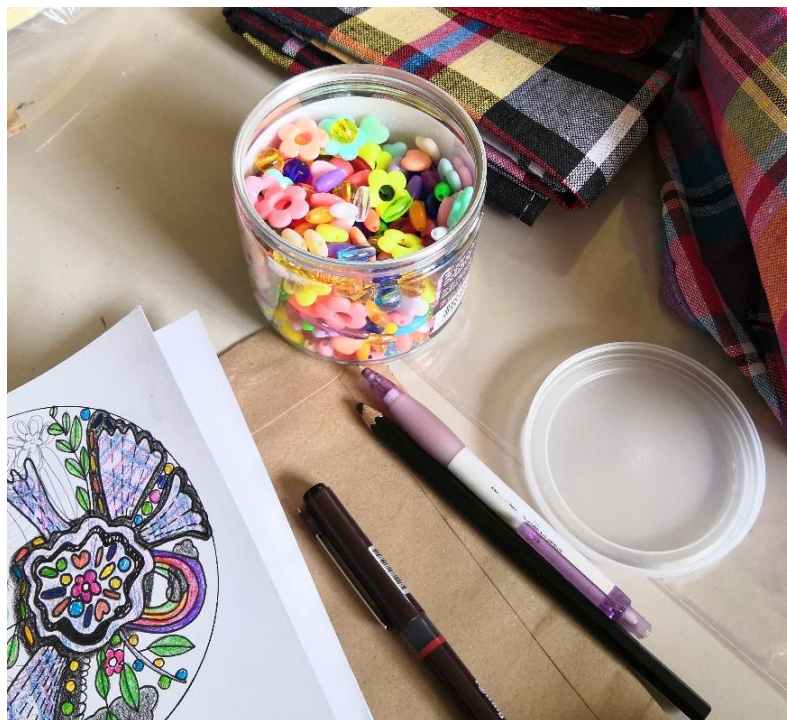
ภาพประกอบ 34 : วัสดุ อุปกรณ์ในการสร้างสรรค์ผลงาน



ภาพประกอบ 35 : ผ้าทอที่นำมาใช้สร้างสรรค์ผลงาน



ภาพประกอบ 36 : ไหมปักที่นำมาใช้สร้างสรรค์ผลงาน

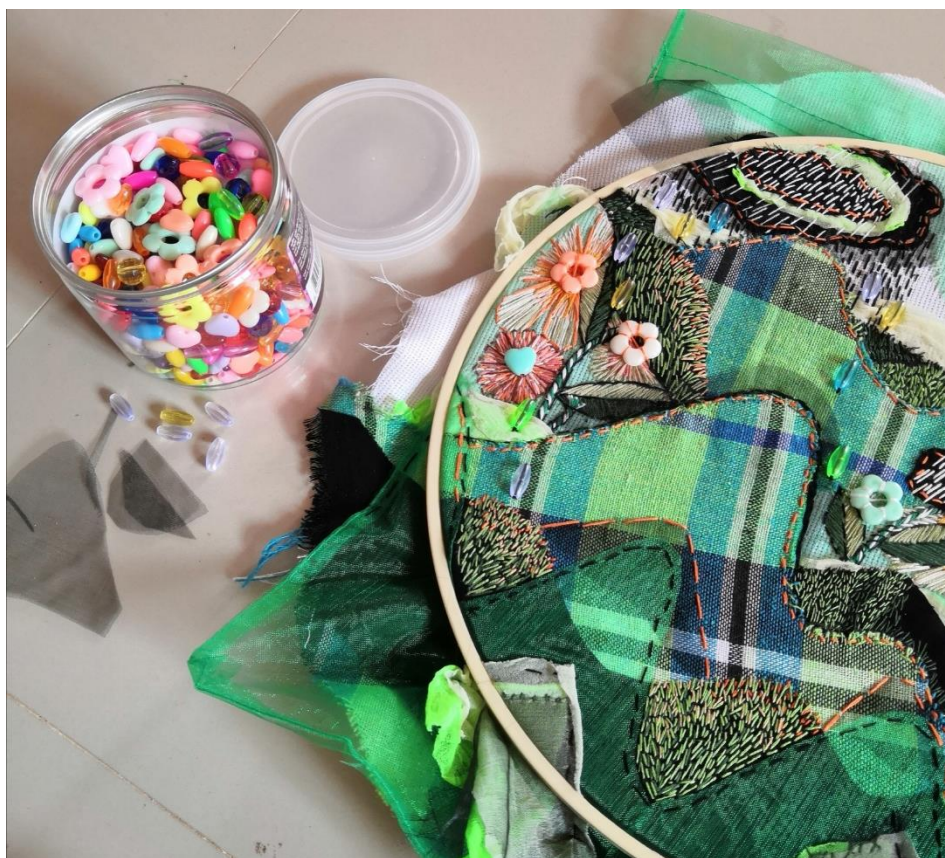


ภาพประกอบ 37 : วัสดุที่นำมาตกแต่งผลงาน



ภาพประกอบ 38 : อุปกรณ์การทำภาพร่าง

3.1.4 สร้างสรรค์ผลงาน “การสร้างสรรค์ศิลปะสื่อประสมจากลวดลายผ้าทอ จังหวัดเพชรบูรณ์”



ภาพประกอบ 39 : การสร้างสรรค์ศิลปะสื่อประสมจากลวดลายผ้าทอ จังหวัดเพชรบูรณ์



ภาพประกอบ 40 : การสร้างสรรค์ศิลปะสื่อประสมจากลวดลายผ้าทอ จังหวัดเพชรบูรณ์

3.1.5 เก็บรายละเอียดปรับปรุงผลงานให้สมบูรณ์



ภาพประกอบ 41 : ผลงานการสร้างสรรค์ศิลปะสื่อประสมจากลวดลายผ้าทอ จังหวัดเพชรบูรณ์

3.1.6 สรุปผลการวิจัย

สรุปผลการวิจัยเป็นรูปเล่ม พร้อมทั้งผลงานสร้างสรรค์เทคนิคสื่อประสม จำนวน 4 ชิ้น

3.1.7 รายงานผลและเผยแพร่ข้อมูล

รายงานผลและเผยแพร่ข้อมูลภายในชั้นเรียน และบูรณาการกับรายวิชาที่เกี่ยวข้อง

3.2 ขั้นตอนในการสร้างสรรค์ผลงาน

3.2.1 ทำภาพร่างภาพด้วยดินสอสีและปากกาจากการวิเคราะห์ภาพข้อมูลได้มา สร้างสรรค์ออกมาในรูปแบบเฉพาะตัวของผู้วิจัย



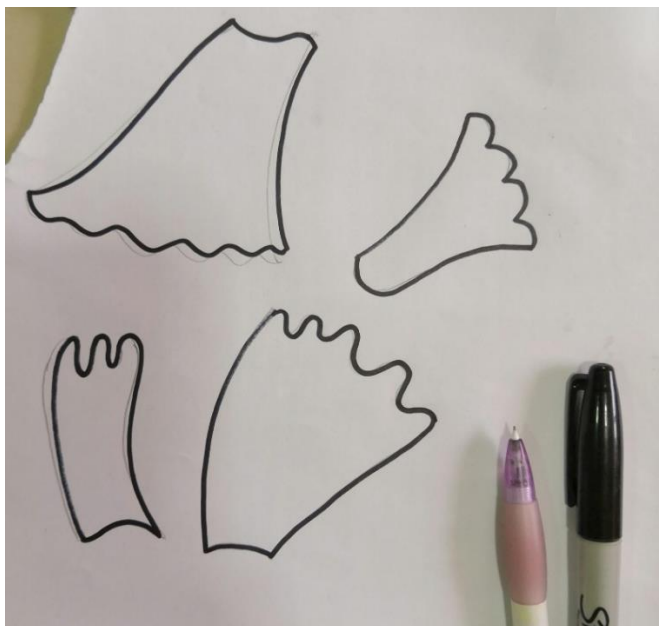
ภาพประกอบ 42 : ภาพร่าง

3.2.2 เตรียมผ้าโดยการจึงบนสะตั้งให้ตึง



ภาพประกอบ 43 : การจึงผ้าบนสะตั้ง

3.2.3 ร่างแบบลงบนกระดาษตามขนาดที่ต้องการให้เหมาะสมกับขนาดจริงจากภาพร่าง



ภาพประกอบ 44 : การร่างภาพลงบนกระดาษ

3.2.3 ตัดแบบกระดาษที่ร่างไว้ทาบลงบนผ้าแล้วตัดออกมาเป็นชิ้นๆ



ภาพประกอบ 45 : การตัดผ้าตามแบบร่าง

3.2.4 นำผ้าที่ตัดไว้มาจัดวางลงบนสะดึงที่เตรียมไว้ตามแบบร่างที่กำหนดไว้ และเย็บติดให้เรียบร้อย



ภาพประกอบ 46 : การเย็บผ้าลงบนสะดึง

3.2.5 นำผ้าที่ตัดไว้ตามรูปทรงต่างๆ มาเย็บติดเพิ่มเติมให้เรียบร้อย



ภาพประกอบ 47 : การเย็บผ้าลงบนสะดึง

3.2.6 เพิ่มเติมรายละเอียดของผลงานภาพ โดยการนำลูกปัด เลื่อม ขนาดต่างๆและไหมปักผ้ามา ตกแต่งรายละเอียดให้สมบูรณ์



ภาพประกอบ 48 : การตกแต่งด้วยลูกปัด และไหมปักผ้า

3.2.7 เก็บรายละเอียดในส่วนต่างๆ ของภาพอีกครั้งจนเสร็จสมบูรณ์



ภาพประกอบ 49 : ภาพผลงานที่เสร็จสมบูรณ์

บทที่ 4

ผลการวิเคราะห์ข้อมูล

4.1 ภาพร่างผลงาน



ภาพประกอบ 50 : ภาพร่างผลงาน

“การสร้างสรรค์ศิลปะสื่อประสมจากวาดลายผ้าทอ จังหวัดเพชรบูรณ์ หมายเลข 01 - 04”



ภาพประกอบ 52 : รายละเอียดของผลงาน หมายเลข 01

รายละเอียดของผลงานหมายเลข 01 ได้ใช้ผ้าขาวม้าทอมือสีเขียวฟ้าเป็นลวดลายหลักภายในภาพ ซึ่งให้ความรู้สึกที่เย็นสบาย เขียวขจีดูชุ่มชื้น จึงนำมาใช้เป็นรูปทรงของภูเขาที่สลับซับซ้อนกันไปมา โดยมีการใช้ผ้าสีดำ , ผ้าแก้วสีดำและสีเขียว , ผ้าถุงน่องสีเหลืองและสีเขียว เพื่อเป็นการผลัดกระยะของภูเขาที่ทับซ้อนกัน ไหมปักผ้าสีดำและสีส้มที่ปักเดินเส้นเป็นการเน้นให้ภูเขามีความชัดเจนมากขึ้น และมีการเพิ่มรายละเอียดของเส้นด้วยไหมสีต่างๆ และใช้ลูกบิดในรูปทรง สี และขนาดต่างๆ เพื่อสร้างรายละเอียดของพื้นผิว(Texture) ในจุดต่างๆให้มีความแตกต่างและน่าสนใจมากขึ้น



ภาพประกอบ 53 : “การสร้างสรรค์ศิลปะสื่อประสมจากลวดลายผ้าทอ จังหวัดเพชรบูรณ์ หมายเลข 02”

ขนาดเส้นผ่าศูนย์กลาง 30 เซนติเมตร

“การสร้างสรรค์ศิลปะสื่อประสมจากลวดลายผ้าทอ จังหวัดเพชรบูรณ์ หมายเลข 02” ชิ้นนี้แสดงภาพของความสดใส ความอุดมสมบูรณ์ ด้วยรูปทรงจากธรรมชาติ คือ ดอกไม้และนก ในภาพมีการใช้สีชมพูและสีม่วงเป็นหลักที่ได้จากผ้าขาวม้า เพื่อสื่อถึงความสดชื่น สดใส ของดอกไม้



ภาพประกอบ 54 : รายละเอียดของผลงาน หมายเลข 02

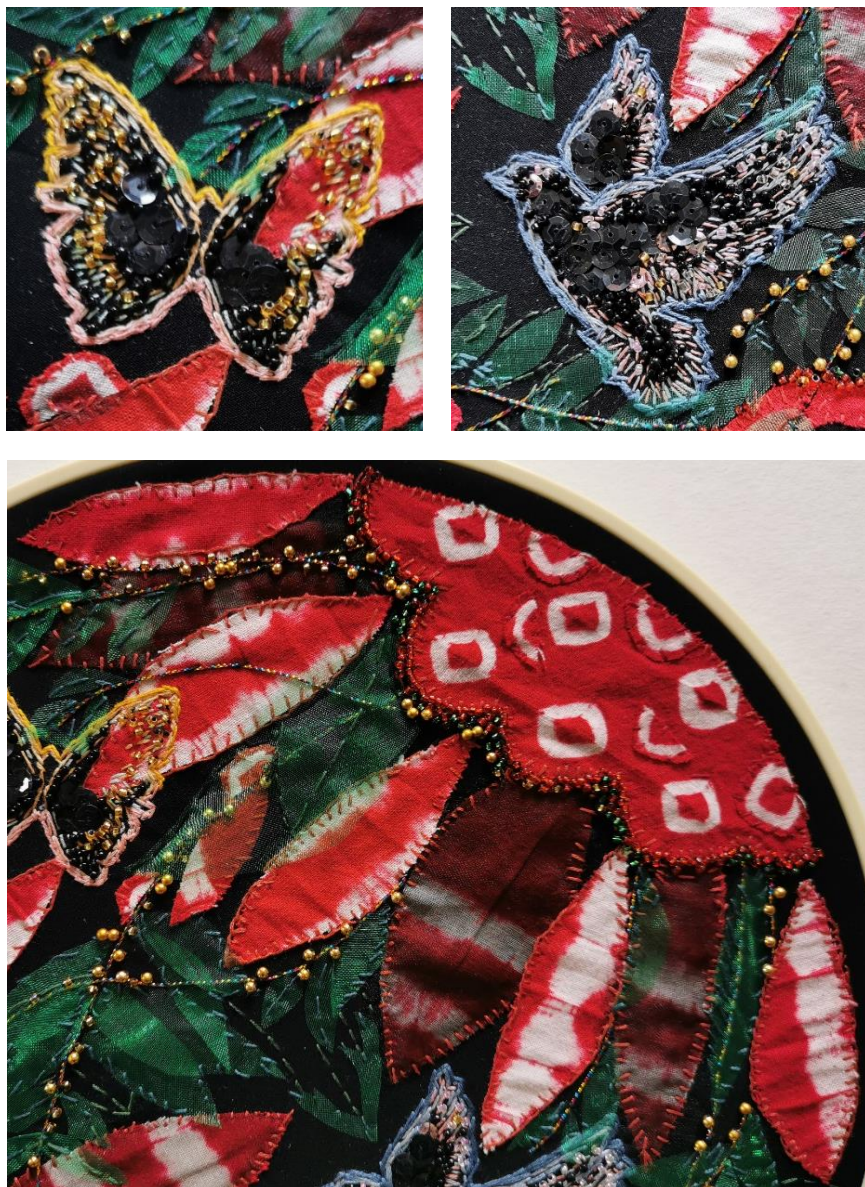
รายละเอียดของผลงานหมายเลข 02 ได้มีการใช้ผ้าขาวม้าทอมือสีชมพูม่วงเป็นลวดลายหลักภายในภาพ ซึ่งให้ความรู้สึกที่สดชื่น สดใส ดูสนุกสนาน จึงนำมาสร้างสรรค์เป็นรูปทรงของดอกไม้ ซึ่งได้ใช้ผ้าสีดำเป็นพื้นหลังเพื่อขับให้สีของผ้าทอเด่นชัดขึ้น และเห็นรูปทรงต่างๆภายในภาพได้ชัดเจนมากขึ้น ขึ้นนี้ ได้มีการใช้ผ้าถุงน่องสีชมพูอ่อนทำเป็นรูปร่างของนก และมีการนำผ้าตาข่ายสีขาวมาใช้เพื่อเพิ่มเติมในส่วนของการสร้างพื้นผิวภายในผลงานให้ดูน่าสนใจมากขึ้น มีการใช้ไหมปักผ้าเดินเส้นไล่เฉดสีเป็นรายละเอียดในส่วนต่างๆ เพื่อเพิ่มรายละเอียดของจุดและเส้นในลักษณะต่างๆ ผสมกับการเลือกใช้ลูกปัด เลื่อมสี ในรูปทรงที่แตกต่างกัน



ภาพประกอบ 55 : “การสร้างสรรค์ศิลปะสื่อประสมจากลวดลายผ้าทอ จังหวัดเพชรบูรณ์ หมายเลข 03”

ขนาดเส้นผ่าศูนย์กลาง 30 เซนติเมตร

“การสร้างสรรค์ศิลปะสื่อประสมจากลวดลายผ้าทอ จังหวัดเพชรบูรณ์ หมายเลข 03” ชิ้นนี้แสดงภาพของดอกไม้สีแดงสดที่ได้จากการเลือกใช้ผ้าห่มชั้นย้อมสีแดง (ห่มแดงดินก่าน) และใบไม้สีเขียวที่ตัดกัน แสดงความสดใส ความอุดมสมบูรณ์ ด้วยรูปทรงจากธรรมชาติ คือ ดอกไม้ นก และผีเสื้อในยามค่ำคืน



ภาพประกอบ 56 : รายละเอียดของผลงาน หมายเลข 03

รายละเอียดของผลงานหมายเลข 03 ได้เลือกใช้ผ้าหัวจีนสีแดง (หัวแดงดินก่าน) เป็นลวดลายหลักภายในภาพ ซึ่งสีแดงให้ความรู้สึกที่ร้อนแรง สดใส และลวดลายการมัดย้อมของผ้าหัวจีนที่เป็นดอกขุ่มรูปสี่เหลี่ยมข้าวหลามตัดเล็กๆ จึงนำมาสร้างสรรค์เป็นรูปทรงของดอกไม้ เพิ่มความโดดเด่นด้วยการใช้ผ้าสีดำเป็นพื้นหลังขับให้คู่สีตรงข้ามแดงและเขียวตัดกันอย่างลงตัว โดยได้มีการใช้ผ้าแก้วสีดำมาใช้ฉลักระยะทำให้เกิดเป็นเงา และผ้าแก้วสีเขียวมาใช้เป็นรูปทรงของใบไม้เพื่อให้เกิดการทับซ้อนกัน มีการปักผ้าด้วยไหมเป็นรูปทรงของนก และผีเสื้อ เพิ่มเติมด้วยการใช้ไหมดินทองสีรุ้ง ลูกปัด และเลื่อมมาตกแต่งเพิ่มเติมเพื่อเพิ่มความระยิบระยับ



ภาพประกอบ 57 : “การสร้างสรรค์ศิลปะสื่อประสมจากลวดลายผ้าทอ จังหวัดเพชรบูรณ์ หมายเลข 04”
ขนาดเส้นผ่าศูนย์กลาง 30 เซนติเมตร

“การสร้างสรรค์ศิลปะสื่อประสมจากลวดลายผ้าทอ จังหวัดเพชรบูรณ์ หมายเลข 04” ชิ้นนี้แสดงภาพของรูปทรงบ้านเป็นหลักที่ได้ลวดลายจากผ้าตีนชิ้น (หัวแดงตีนก่าน) และมีองค์ประกอบของรูปทรงต่างๆ ในธรรมชาติประกอบกันภายในภาพ โดยชิ้นนี้แสดงภาพในบรรยากาศค่ำคืน เน้นโทนสีมืดครึ้ม และสอดแทรกโทนสีที่สดใสในรูปทรงของธรรมชาติที่กระจายอยู่ในภาพผลงาน



ภาพประกอบ 58 : รายละเอียดของผลงาน หมายเลข 04

รายละเอียดของผลงานหมายเลข 04 ได้มีการเลือกใช้ผ้าดินซัน (หัวแดงดินก่าน) เป็นลวดลายหลัก ภายในซึ่งให้สีหลักเป็นสีม่วงและสีแดง โดยได้นำมาสร้างสรรค์เป็นรูปทรงของบ้าน สร้างเป็นจุดเด่นอยู่กึ่งกลางของภาพ ใช้ผ้าสีกรมท่าเป็นพื้นหลักเน้นโทนสีมืดครึ้มในยามค่ำคืน สอดแทรกความสดใสด้วยการใช้ไหมปักเพิ่มเติมรายละเอียดของจุดและเส้นลงในรูปทรงต่างๆ ทั้งก้อนเมฆ ดวงดาว สายรุ้ง ดอกไม้ที่ทับซ้อนและกระจายตัวอยู่รอบๆตัวบ้าน และเพิ่มความระยิบระยับด้วยลูกปัด และเลื่อมให้เกิดพื้นผิวที่มีความแตกต่างและน่าสนใจมากขึ้น

บทที่ 5

สรุปผลการวิจัยและข้อเสนอแนะ

5.1 สรุปผลการวิจัย

จากประวัติความเป็นมาที่สำคัญ ความสวยงามของผ้าทอมือจังหวัดเพชรบูรณ์ ผู้การสร้างสรรค์ผลงานในงานวิจัย “การสร้างสรรค์ศิลปะสื่อประสมจากลวดลายผ้าทอ จังหวัดเพชรบูรณ์” ได้บ่งบอกถึงความสวยงาม ความประณีตในการผลิตผ้าทอมือของคนจังหวัดเพชรบูรณ์ เพื่อเป็นการอนุรักษ์และเผยแพร่ศิลปวัฒนธรรม โดยได้ศึกษาข้อมูลประวัติผ้าทอของจังหวัดเพชรบูรณ์ และการรวบรวมภาพถ่ายจากสถานที่จริงในอำเภอหล่มสัก จังหวัดเพชรบูรณ์ มาวิเคราะห์ สังเคราะห์ออกมาเป็นภาพร่างก่อนนำไปสร้างสรรค์เป็นผลงานจริง โดยได้นำผ้าขาวม้าผ้าทอมือ และผ้าชิ้นหัวแดงตีนก่าน ผ้าที่เป็นเอกลักษณ์ประจำของจังหวัดเพชรบูรณ์ มาสร้างสรรค์นำเสนอผ่านประสบการณ์ทางสุนทรียะส่วนตัวของผู้วิจัย โดยใช้เทคนิคการปักผ้าผสมผสานกับสื่อวัสดุอื่นๆ ออกมาเป็นผลงานศิลปะสื่อประสม จำนวนทั้งหมด 4 ชิ้น โดยผลงานมีขนาดเส้นผ่าศูนย์กลาง 30 เซนติเมตร เพื่อเป็นการศึกษาสร้างรูปแบบทางการสร้างสรรค์ในเทคนิคสื่อประสม โดยได้มีการวิเคราะห์ผลงานตามหลักการทฤษฎีสีและองค์ประกอบศิลป์ เพื่อสร้างองค์ความรู้ในการสร้างสรรค์ เผยแพร่ต่อนักศึกษา ละผู้ที่สนใจทางด้านศิลปกรรมต่อไป

5.2 ข้อเสนอแนะ

สามารถนำไปต่อยอด หรือประยุกต์ใช้ในการส่งเสริมประชาสัมพันธ์การท่องเที่ยวของจังหวัดเพชรบูรณ์ในอำเภอต่างๆ และสามารถนำภาพผลงานไปต่อยอดสู่ของที่ระลึกประเภทต่างๆ ให้มีความหลากหลายน่าสนใจมากยิ่งขึ้น

บรรณานุกรม

ชอุด นิ่มเสมอ. องค์ประกอบของศิลปะ. อมรินทร์ กรุงเทพฯ, 2531

สมภพ จงจิตต์โพธา. ทฤษฎีศิลปะ. วาดศิลป์ กรุงเทพฯ, 2556

เกษราภรณ์ สุพรรณฝ่าย , คณินนิตย์ ไสยโสภณ และบุญยัง หมั่นดี. จิตรกรรมร่วมสมัยจากกลดลายสีเส้น
ผ้าไหมทอมือ กลุ่มชาติพันธุ์ไทยเขมรจังหวัดสุรินทร์. วารสารมนุษยศาสตร์และ
สังคมศาสตร์ มหาวิทยาลัยราชภัฏสุรินทร์ ปีที่ 19 ฉบับที่ 2. หน้า 129 -140.

สุนันทา แซ่เจา, การปักผ้าด้วยมือ. [online]. แหล่งที่เข้าถึง : <https://www.gotoknow.org/posts/211730>

อนรรักษ์ โคตรชมพู, ศิลปะสื่อประสม. [online]. แหล่งที่เข้าถึง :

<https://fineart.msu.ac.th/e-documents/myfile/Multimedia-arts->

[Basic-%E0%B8%AA%E0%B8%B7%E0%B9%88%E0%B8%AD%E0%B8%9B%E0%B8%A3%E0%B8%B0%E0%B8%AA%E0%B8%A1-3.pdf](https://fineart.msu.ac.th/e-documents/myfile/Multimedia-arts-Basic-%E0%B8%AA%E0%B8%B7%E0%B9%88%E0%B8%AD%E0%B8%9B%E0%B8%A3%E0%B8%B0%E0%B8%AA%E0%B8%A1-3.pdf)

องค์การบริหารส่วนจังหวัดเพชรบูรณ์. [online]. แหล่งที่เข้าถึง :

http://www.phetchabunpao.go.th/index.php?option=com_content&view=article&id=1977:2019-08-22-08-08-54&catid=72:2011-11-11-03-55-45&Itemid=229

“บ้านห้วยโป่ง” ที่ยวชุมชน ยลผ้าทอไทหล่ม ถิ่นประวัติศาสตร์เมืองราดพ้อขุนผาเมือง.[online].

แหล่งที่เข้าถึง : <https://mgronline.com/travel/detail/9620000057800>

ขนบธรรมเนียมประเพณี. ผ้าทอพื้นเมือง. [online]. แหล่งที่เข้าถึง :

<http://www.dooasia.com/thailandinfo/oldcity/phetchabun7.shtml>

“ห้าวแดงดินก่าน” สวมใส่สไต้สไต้ไทหล่ม. [online]. แหล่งที่เข้าถึง :

<https://www.artoftraveler.com/2019/01/22/%E0%B8%8B%E0%B8%B4%E0%B9%88%E0%B8%99%E0%B8%AB%E0%B8%B1%E0%B8%A7%E0%B9%81%E0%B8%94%E0%B8%87%E0%B8%95%E0%B8%B5%E0%B8%99%E0%B8%81%E0%B9%88%E0%B8%B2%E0%B8%99/>

My Modern Met Team , 19 Artists Creatively Pushing the Boundaries of Embroidery. [online].

แหล่งที่เข้าถึง : <https://mymodernmet.com/embroidery-artists/>

ประวัติผู้วิจัย

1. ชื่อ - นามสกุล นางสาว ขวัญจิรา เจียนสกุล
Miss. Kwanjira jieansakul
2. เลขหมายบัตรประจำตัวประชาชน 1101400703155
3. ตำแหน่งปัจจุบัน อาจารย์ สาขาวิชาศิลปกรรม คณะมนุษยศาสตร์และสังคมศาสตร์
มหาวิทยาลัยราชภัฏเพชรบูรณ์
4. ตำแหน่งทางวิชาการ -
5. หน่วยงานและสถานที่อยู่ติดต่อได้สะดวก
สาขาศิลปกรรม คณะมนุษยศาสตร์และสังคมศาสตร์
มหาวิทยาลัยราชภัฏเพชรบูรณ์
83 หมู่ 11 ต.สะเดียง อ.เมือง จ.เพชรบูรณ์ 67000
โทรศัพท์ 056-717100 ต่อ 1604 โทรสาร 056-717151
6. ประวัติการศึกษา
พ.ศ. 2551 ปริญญาตรี ศป.บ. (จิตรศิลป์)
สถาบันเทคโนโลยีพระจอมเกล้าเจ้าคุณทหารลาดกระบัง
พ.ศ. 2553 ปริญญาโท ศป.ม.(ทัศนศิลป์)
สถาบันเทคโนโลยีพระจอมเกล้าเจ้าคุณทหารลาดกระบัง
7. สาขาวิชาการที่มีความชำนาญพิเศษ
-
8. ประสบการณ์ที่เกี่ยวข้องกับการบริหารงานวิจัยทั้งภายในและภายนอกประเทศ
 - 8.1 หัวหน้าโครงการวิจัย :
หัวหน้าโครงการวิจัย : การสร้างสรรค์จิตรกรรมสื่อผสม แรบบันดาลใจจากคำขวัญประจำ
จังหวัดเพชรบูรณ์ : ทนอดหนุนงานวิจัยสนับสนุนนักวิจัยรุ่นใหม่ งบประมาณรายได้ของมหาวิทยาลัย
ประจำปีงบประมาณ 2562 (พฤศจิกายน 2561 – สิงหาคม 2562)
 - 8.2 งานวิจัยที่เกี่ยวข้องและทำเสร็จแล้ว :
ผู้ร่วมวิจัย : การสร้างสรรค์งานทัศนศิลป์เพื่อสะท้อนสุนทรียะแห่งความงามทางภูมิทัศน์
ณ อำเภอเขาค้อ จังหวัดเพชรบูรณ์ : ทนอดหนุนงานวิจัยงบประมาณรายได้ของมหาวิทยาลัย ประจำปี
งบประมาณ 2561 (พฤศจิกายน 2560 – มีนาคม 2562)

หัวหน้าโครงการวิจัย : การสร้างสรรค์จิตรกรรมสื่อผสม แรงบันดาลใจจากคำขวัญประจำ
จังหวัดเพชรบูรณ์ : ทนอดหนุนงานวิจัยสนับสนุนนักวิจัยรุ่นใหม่ งบประมาณรายได้ของมหาวิทยาลัย
ประจำปีงบประมาณ 2562 (พฤศจิกายน 2561 – สิงหาคม 2562)

8.3 งานวิจัยที่กำลังทำ : (ชื่อโครงการวิจัย แหล่งทุน และสถานภาพในการทำวิจัย(ผู้บริหาร
โครงการ หัวหน้าโครงการและ/หรือผู้ร่วมวิจัย)ระบุเดือน และปีที่เริ่มต้นและสิ้นสุด)

หัวหน้าโครงการวิจัย : การสร้างสรรค์ศิลปะสื่อประสมจากลวดลายผ้าทอ จังหวัดเพชรบูรณ์ :
ทนอดหนุนงานวิจัยประเภททั่วไป งบประมาณรายได้ของมหาวิทยาลัย ประจำปีงบประมาณ 2563
(พฤศจิกายน 2562 – สิงหาคม 2563)