



**สรุปและสังเคราะห์องค์ความรู้  
แนวปฏิบัติที่ดีจากการจัดการความรู้ (KM)**

**การจัดการความรู้ (Knowledge Management)  
ด้านการผลิตบัณฑิต ประจำปีการศึกษา 2562  
ประเด็น**

**“การจัดทำแผนจัดการเรียนรู้แบบบูรณาการกับการทำงาน”  
คณะมนุษยศาสตร์และสังคมศาสตร์ มหาวิทยาลัยราชภัฏเพชรบูรณ์**



**ณ ห้องประชุม 222 อาคารสำนักงานคณบดี  
คณะมนุษยศาสตร์และสังคมศาสตร์ มหาวิทยาลัยราชภัฏเพชรบูรณ์**

# สรุปและสังเคราะห์องค์ความรู้ แนวปฏิบัติที่ดีจากการจัดการความรู้ (KM)

การจัดการความรู้ (Knowledge Management)  
ด้านการผลิตบัณฑิต ประจำปีการศึกษา 2562  
ประเด็น

“การจัดทำแผนจัดการเรียนรู้แบบบูรณาการกับการทำงาน”

คณะมนุษยศาสตร์และสังคมศาสตร์  
มหาวิทยาลัยราชภัฏเพชรบูรณ์

**โครงการ**  
**“แผนงานเพื่อการประกันคุณภาพการศึกษา**  
**ของหลักสูตรและคณะ”**

**SAR**

**SAR**

วันจันทร์ที่ ๒๕ กุมภาพันธ์ ๒๕๖๓  
เวลา ๐๘.๓๐ – ๑๖.๓๐ น.

ณ ห้องประชุม ๒๒๒ ชั้น ๒ อาคาร ๒  
สำนักงานคณะมนุษยศาสตร์และสังคมศาสตร์

โดย งานประกันคุณภาพการศึกษา คณะมนุษยศาสตร์และสังคมศาสตร์ มหาวิทยาลัยราชภัฏเพชรบูรณ์

วันที่ 24 กุมภาพันธ์ 2563  
ณ ห้องประชุม 222 อาคาร 2  
มหาวิทยาลัยราชภัฏเพชรบูรณ์  
คำนำ

**การจัดการความรู้ หรือเคเอ็ม (KM = Knowledge Management)** คือ การรวบรวมองค์ความรู้ที่มีอยู่ในองค์กร ซึ่งกระจัดกระจายอยู่ในตัวบุคคลหรือเอกสาร มาพัฒนาให้เป็นระบบ เพื่อให้ทุกคนในองค์กรสามารถเข้าถึงความรู้ และพัฒนาตนเองให้เป็นผู้รู้ รวมทั้งปฏิบัติงานได้อย่างมีประสิทธิภาพ อันจะส่งผลให้องค์กรมีความสามารถในเชิงแข่งขันสูงสุดโดยที่ความรู้มี 2 ประเภท คือ

1) ความรู้ที่ฝังอยู่ในคน (Tacit Knowledge) เป็นความรู้ที่ได้จากประสบการณ์ พรสวรรค์หรือสัญชาตญาณของแต่ละบุคคลในการทำความเข้าใจในสิ่งต่าง ๆ เป็นความรู้ที่ไม่สามารถถ่ายทอดออกมาเป็นคำพูดหรือลายลักษณ์อักษรได้โดยง่าย เช่น ทักษะในการทำงาน งานฝีมือ หรือการคิดเชิงวิเคราะห์ บางครั้ง จึงเรียกว่าเป็นความรู้แบบนามธรรม

2) ความรู้ที่ชัดแจ้ง (Explicit Knowledge) เป็นความรู้ที่สามารถรวบรวม ถ่ายทอดได้ โดยผ่านวิธีต่าง ๆ เช่น การบันทึกเป็นลายลักษณ์อักษร ทฤษฎี คู่มือต่าง ๆ และบางครั้งเรียกว่าเป็นความรู้แบบรูปธรรม

**ตั้งเป้าหมายการจัดการความรู้เพื่อพัฒนา 3 ประเด็น**

- งาน พัฒนางาน
- คน พัฒนาคน
- องค์กร เป็นองค์กรการเรียนรู้

ฝ่ายวิชาการ คณะมนุษยศาสตร์และสังคมศาสตร์ ตระหนักถึงความสำคัญของการจัดการความรู้ด้านการผลิตบัณฑิต จึงได้จัดกิจกรรมการจัดการความรู้ขึ้นเพื่อให้ผู้เข้าอบรมได้รับความรู้เกี่ยวกับการพัฒนาทักษะพิเศษของบัณฑิตมีโอกาสในการแลกเปลี่ยนเรียนรู้เพื่อเพิ่มพูนประสบการณ์ในการพัฒนาทักษะพิเศษของบัณฑิต ได้ทราบแนวทางและแนวปฏิบัติที่ดีของการพัฒนาทักษะพิเศษของบัณฑิต

ฝ่ายวิชาการ  
คณะมนุษยศาสตร์และสังคมศาสตร์

## การบ่งชี้ความรู้ (Knowledge Identification)

คณะมนุษยศาสตร์และสังคมศาสตร์ โดยฝ่ายวิชาการได้ดำเนินการสำรวจความต้องการในการจัดการความรู้ด้านการผลิตบัณฑิต เพื่อกำหนดความรู้หลักที่จำเป็นหรือสำคัญต่องานหรือกิจกรรมในการจัดการความรู้ด้านการผลิตที่ตรงต่อความต้องการของผู้ใช้บัณฑิต และสามารถนำองค์ความรู้ที่ได้จากการจัดการความรู้ไปใช้ในการจัดการเรียนการสอนอย่างเหมาะสม โดยผลการสำรวจความต้องการในการจัดการความรู้ด้านการผลิตบัณฑิตของคณะมนุษยศาสตร์และสังคมศาสตร์จากผู้ตอบแบบสอบถามทั้งสิ้น 70 คน พบว่า

### ข้อมูลทั่วไป

1. เพศชาย ร้อยละ 40      เพศหญิง ร้อยละ 60
2. อายุระหว่าง 26 – 35 ปี คิดเป็นร้อยละ 35    อายุระหว่าง 36 – 45 ปี คิดเป็นร้อยละ 44  
อายุระหว่าง 46 – 55 ปี คิดเป็นร้อยละ 19      อายุมากกว่า 55 ปี คิดเป็นร้อยละ 2
3. ระดับการศึกษา ปริญญาตรี คิดเป็นร้อยละ 5      ปริญญาโท คิดเป็นร้อยละ 66  
ปริญญาเอก คิดเป็นร้อยละ 29

### ความต้องการในการจัดการความรู้ด้านการผลิตบัณฑิต

1. การส่งนักศึกษาฝึกประสบการณ์วิชาชีพ หรือ การส่งนักศึกษาฝึกสหกิจศึกษา      ร้อยละ 45
2. ทวนสอบผลสัมฤทธิ์ทางการเรียนของนักศึกษา      ร้อยละ 35
3. การเขียนรายงาน มคอ. 3 มคอ. 5 สำหรับอาจารย์ใหม่      ร้อยละ 20
4. การบูรณาการงานวิจัย/บริการวิชาการกับการเรียนการสอน      ร้อยละ 38
5. การส่งผลการเรียนออนไลน์      ร้อยละ 11
6. การจัดระบบอาจารย์ที่ปรึกษา      ร้อยละ 22

7. การจัดทำแผนจัดการเรียนรู้แบบบูรณาการกับการทำงาน ร้อยละ 60
8. ทักษะพิเศษของบัณฑิตอันพึงประสงค์ ร้อยละ 46

### การกำหนดขอบเขตการจัดการความรู้ด้านการผลิตบัณฑิต

ฝ่ายวิชาการได้นำผลการสำรวจความต้องการในการจัดการความรู้ด้านการผลิตบัณฑิตเข้าหารือในที่ประชุมคณะกรรมการบริหารคณะ เพื่อกำหนดประเด็นความรู้หลักที่จำเป็นหรือสำคัญต่องานหรือกิจกรรมในการจัดการความรู้ด้านการผลิต โดยมติที่ประชุมคณะกรรมการบริหารคณะ คณะมนุษยศาสตร์และสังคมศาสตร์ ได้แก่ การจัดทำแผนจัดการเรียนรู้แบบบูรณาการกับการทำงาน

### เป้าหมายการจัดการความรู้ด้านการผลิตบัณฑิต คณะมนุษยศาสตร์และสังคมศาสตร์

ฝ่ายวิชาการคณะมนุษยศาสตร์และสังคมศาสตร์ ได้กำหนดเป้าหมายการจัดการความรู้ด้านการผลิตบัณฑิต ได้แก่ ประธานหลักสูตรสาขาวิชา อาจารย์ประจำหลักสูตร และอาจารย์ผู้สอน คณะมนุษยศาสตร์และสังคมศาสตร์

## แนวปฏิบัติที่ดีการจัดการความรู้ (KM = Knowledge Management)

ด้านการผลิตบัณฑิต : การจัดทำแผนจัดการเรียนรู้แบบบูรณาการกับการทำงาน

คณะมนุษยศาสตร์และสังคมศาสตร์ มหาวิทยาลัยราชภัฏเพชรบูรณ์

ประจำปีการศึกษา 2562

แนวทางการจัดการเรียนการสอนที่บูรณาการการเรียนรู้กับการทำงานใน สถาบันอุดมศึกษาของประเทศไทย มีหลักการแนวคิด/ปรัชญาการจัดการ ศึกษาเชิงบูรณาการกับการทำงาน เป็นกรณีหนึ่งของการเรียนรู้เชิงประสบการณ์ ที่ช่วยให้นักศึกษามีโอกาสในการประยุกต์ความรู้ทักษะ การทำงานและทักษะเฉพาะที่สัมพันธ์กับวิชาชีพ ได้รู้จักชีวิตการทำงานที่แท้ จริงก่อนสำเร็จการศึกษา จุดมุ่งหมาย การจัดการเรียนการสอนที่บูรณาการ การเรียนรู้กับการทำงานได้แก่สถาบัน การศึกษาได้มีการเชื่อมโยงโลกการศึกษากับภาคธุรกิจอุตสาหกรรมเข้าด้วยกันทำให้ประเทศมีทรัพยากรมนุษย์ที่มีสมรรถนะสูงสามารถแข่งขัน ในระดับนานาชาติได้ โครงสร้างความร่วมมือประกอบด้วยสถานศึกษาสถานประกอบการ และองค์กรวิชาชีพ

รูปแบบการจัดการเรียนการสอนที่บูรณาการการเรียนรู้กับการ ทำงาน มี 4 รูปแบบ ได้แก่ ระบบ ทวิภาคี (DVT) ระบบสหกิจ ศึกษา (Cooperative) ระบบฝึกงาน (Apprentice) ระบบการฝึกหัด (Internship) และปัจจัยเงื่อนไขของ ความสำเร็จได้แก่ สถาบันการศึกษาและสถานประกอบมีนโยบายที่ชัดเจนในการสนับสนุนมีผู้รับผิดชอบระดับ ต่าง ๆ ที่ชัดเจน รวมทั้งมีการสร้างความเข้าใจให้แก่ทุกฝ่ายที่เกี่ยวข้องมีกระบวนการในการเตรียมความพร้อมให้แก่นักศึกษาที่จะเข้าร่วมโครงการ มีการกำหนดให้ทำ

รายงาน เมื่อเสร็จสิ้นการปฏิบัติงาน รวมทั้ง ทางภาครัฐให้สิทธิประโยชน์ทางด้านภาษีเพื่อเป็นแรงจูงใจให้กับสถานประกอบการที่เข้าร่วม

**การวางแผน** เป็นกระบวนการตัดสินใจ เพื่อกำหนดวัตถุประสงค์และแนวทางการกระทำไว้ล่วงหน้า เพื่อให้บุคคลในองค์กรปฏิบัติตามให้บรรลุตามวัตถุประสงค์ที่กำหนดไว้ โดยทั่วไปจะเป็นการตอบคำถามต่อไปนี้ คือ **จะทำอะไร (What) ทำไมจึงต้องทำ (Why) ใครบ้างที่ เป็นผู้กระทำ (Who) จะกระทำเมื่อใด (When) จะกระทำกันที่ไหนบ้าง (Where) และจะกระทำกันอย่างไร (How)**

**ประเภทของการวางแผน** สามารถจำแนกเป็น 2 ลักษณะ ได้แก่

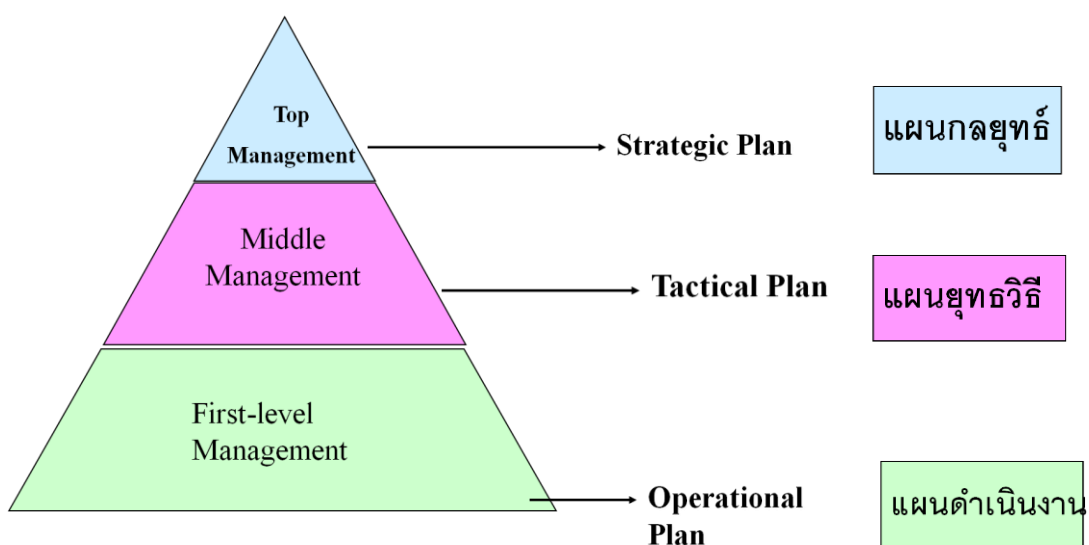
**1. จำแนกตามระยะเวลาของแผน ดังนี้**

1. **แผนระยะสั้น (Short-Range Plan)** คือแผนที่ใช้ระยะเวลาดำเนินการประมาณ 1 ปี แต่ไม่เกิน 2 ปี เช่น แผนการปฏิบัติการประจำปี (Action Plan, Operation Plan) ในแผนจะมีรายละเอียดเกี่ยวกับวิธีการดำเนินการ สถานที่ งบประมาณ และผู้รับผิดชอบ การวางแผนระยะสั้นอาจทำในรูปแบบของแผนงาน (Program) หรือโครงการ (Project) ซึ่งมีกิจกรรมไม่สลับซับซ้อน

2. **แผนระยะปานกลาง (Intermediate-Range Plan)** คือแผนที่ใช้ระยะเวลาในการดำเนินการตั้งแต่ 3-4 ปี แต่ไม่เกิน 5 ปี เช่น แผนพัฒนาเศรษฐกิจและสังคมแห่งชาติ

3. **แผนระยะยาว (Long-Range Plan)** คือแผนที่ใช้ระยะเวลาในการดำเนินการมากกว่า 5 ปี ขึ้นไป ในแผนจะกำหนดขอบเขตแนวทางไว้กว้าง ๆ เช่น แผนการศึกษาแห่งชาติ 15 ปี

**2. จำแนกตามระดับของการบริหาร**



1. แผนกลยุทธ์ (Strategic Plan or Policy Plan) คือเป็นแผนหลักขององค์กรที่ผู้บริหารกำหนดวัตถุประสงค์ระยะยาวตามกำลังทรัพยากรที่มีอยู่ในปัจจุบันและที่อาจหามาได้ในอนาคต

2. แผนยุทธวิธี (Tactical) จะมีลักษณะเฉพาะเจาะจงและเป็นกิจกรรมที่ต้องกระทำโดยหน่วยงานย่อย ซึ่งอยู่ภายในหน่วยงาน การวางแผนยุทธวิธีต้องอยู่ภายใต้ขอบเขตกำหนดของแผนกลยุทธ์ แปลงความแผนระยะยาวออกเป็น แผนงานหรือโครงการ

แผนงาน(Program) หรือชุดของโครงการ (Set of Projects) คือกลุ่มของโครงการตั้งแต่สองโครงการขึ้นไป ที่มีความสัมพันธ์เกี่ยวข้องกัน สามารถเป็นโครงการหลัก โครงการสนับสนุนกัน มีวัตถุประสงค์และเป้าหมาย อย่างเดียวกันหรือใกล้เคียงกัน

3. แผนดำเนินงาน (Operational) คือแผนปฏิบัติงานละเอียดทั้งกำหนดเวลาและงบประมาณโดย ชี้ว่าจะทำอะไร ที่ไหน เมื่อไร ทำโดยใครและอย่างไร มีการวิเคราะห์โดยละเอียดเกี่ยวกับเวลาที่ใช้จริงและรายละเอียดของงาน

**ภาพรวมแนวทางการวางแผน**



- วัตถุประสงค์และเป้าหมายคืออะไร ทำเพื่ออะไร (What)
- จะปรับปรุงที่ไหน (Where)
- โดยใคร (Who)
- เมื่อไร (When)
- ทำไมถึงต้องปรับปรุงสิ่งนี้ (Why)

- เรามีวิธีในการปรับปรุงอย่างไร (How)
- จำนวนกลุ่มผู้รับผลประโยชน์หรืองบประมาณที่ใช้เท่าไร (How many)

## ความสำคัญของจัดการเรียนรู้แบบบูรณาการกับการทำงาน

การศึกษาเป็นกระบวนการที่ช่วยให้คนได้พัฒนาตนเองในด้านต่างๆ ตลอดช่วงชีวิตในทศวรรษที่ผ่านมากระแสโลกาภิวัตน์ทำให้ประเทศไทยเกิดการเปลี่ยนแปลงทั้งเศรษฐกิจ สังคม วัฒนธรรม วิทยาศาสตร์และเทคโนโลยี รวมทั้ง มีการขยายตัวของภาคอุตสาหกรรมและภาคบริการที่ทันสมัยอย่างรวดเร็วทุกฝ่ายที่เกี่ยวข้องจึงตระหนักถึงการพัฒนาคนและคุณภาพของคน เพื่อการพัฒนาประเทศให้เจริญก้าวหน้าอย่างยั่งยืนในสังคมโลก สอดคล้องกับแผน พัฒนาเศรษฐกิจและสังคมแห่งชาติ ฉบับที่ 9 (พ.ศ. 2545-2549) กระแสโลกาภิวัตน์ได้ก่อให้เกิดระบบเศรษฐกิจและสังคมใหม่ที่เป็นสังคม ฐานความรู้ ประเทศต่าง ๆ ในโลกโดยเฉพาะประเทศกำลังพัฒนา เช่น ประเทศไทยจำเป็นต้องเตรียมความพร้อมให้สามารถปรับตัวก้าวตามโลกได้อย่างรู้เท่าทันมากขึ้นซึ่งการสร้างและใช้ความรู้จะมีส่วนสำคัญในการขับเคลื่อนและก่อให้เกิดความเจริญเติบโตทางเศรษฐกิจและสังคม โดยเฉพาะอย่างยิ่งการพัฒนาความรู้ในตัวมนุษย์ ความรู้ทางเทคโนโลยีและความรู้ในวิทยาการต่าง ๆ ซึ่งเป็นการพัฒนารากฐานการแข่งขัน ในเศรษฐกิจระดับจุลภาคของประเทศ ที่ถือเป็นปัจจัยชี้้นำในการเพิ่มขีดความสามารถของการแข่งขันของแต่ละประเทศที่จะก้าวเข้าสู่สังคมฐาน ความรู้ ดังนั้นการศึกษาจึงเป็นรากฐานในการแก้ไขปัญหา สร้างสรรค์ความก้าวหน้า และพัฒนาประเทศในด้านต่างๆ เพราะการศึกษาเป็นเรื่องที่มีความสัมพันธ์โดยตรงต่อการพัฒนาทรัพยากรบุคคล ของประเทศให้เป็นผู้ที่รู้จักคิด รู้จักแก้ ปัญหา ตลอดจนรู้จักใช้ทรัพยากรที่มี อยู่ให้เกิดประโยชน์สูงสุด และสิ้น เปลืองน้อยที่สุด การที่ประเทศจะเจริญก้าวหน้าได้จำเป็นต้องมีทรัพยากรบุคคลที่มีความรู้ความคิด และทักษะทางด้านฝีมือจำนวนมาก

การศึกษาเชิงบูรณาการกับ การทำงาน หรือ WIL เป็นการเรียนรู้เชิงประสบการณ์ที่ช่วยให้นักศึกษามี โอกาสในการประยุกต์ความรู้ทักษะ การทำงานและทักษะเฉพาะที่สัมพันธ์กับวิชาชีพ ได้รู้จักชีวิตการทำงานที่แท้จริงก่อนสำเร็จการศึกษา จุดมุ่งหมายการพัฒนาด้วยการเรียน การสอนแบบ WIL ก็คือสถาบันการศึกษาได้มีการเชื่อมโยงโลกการศึกษา กับภาคธุรกิจอุตสาหกรรมเข้าด้วยกัน ทำให้ประเทศมีทรัพยากรมนุษย์ที่มี สมรรถนะสูงสามารถแข่งขันในระดับ นานาชาติได้จุดมุ่งหมายการพัฒนา คือสถาบันการศึกษาได้มีการเชื่อมโยงโลกการศึกษา กับภาคธุรกิจอุตสาหกรรมเข้าด้วยกัน ทำให้ประเทศมีทรัพยากรมนุษย์ที่มีสมรรถนะสูง สามารถแข่งขันในระดับ นานาชาติได้ ซึ่งโครงสร้างความรู้ร่วมมือประกอบด้วย สถานศึกษาสถานประกอบการ องค์กรวิชาชีพ นอกจากนี้ สถานประกอบการและสถาบันอุดมศึกษายังได้รับประโยชน์ ในเชิงความร่วมมือและการพัฒนา ปรับปรุงงานและหลักสูตร

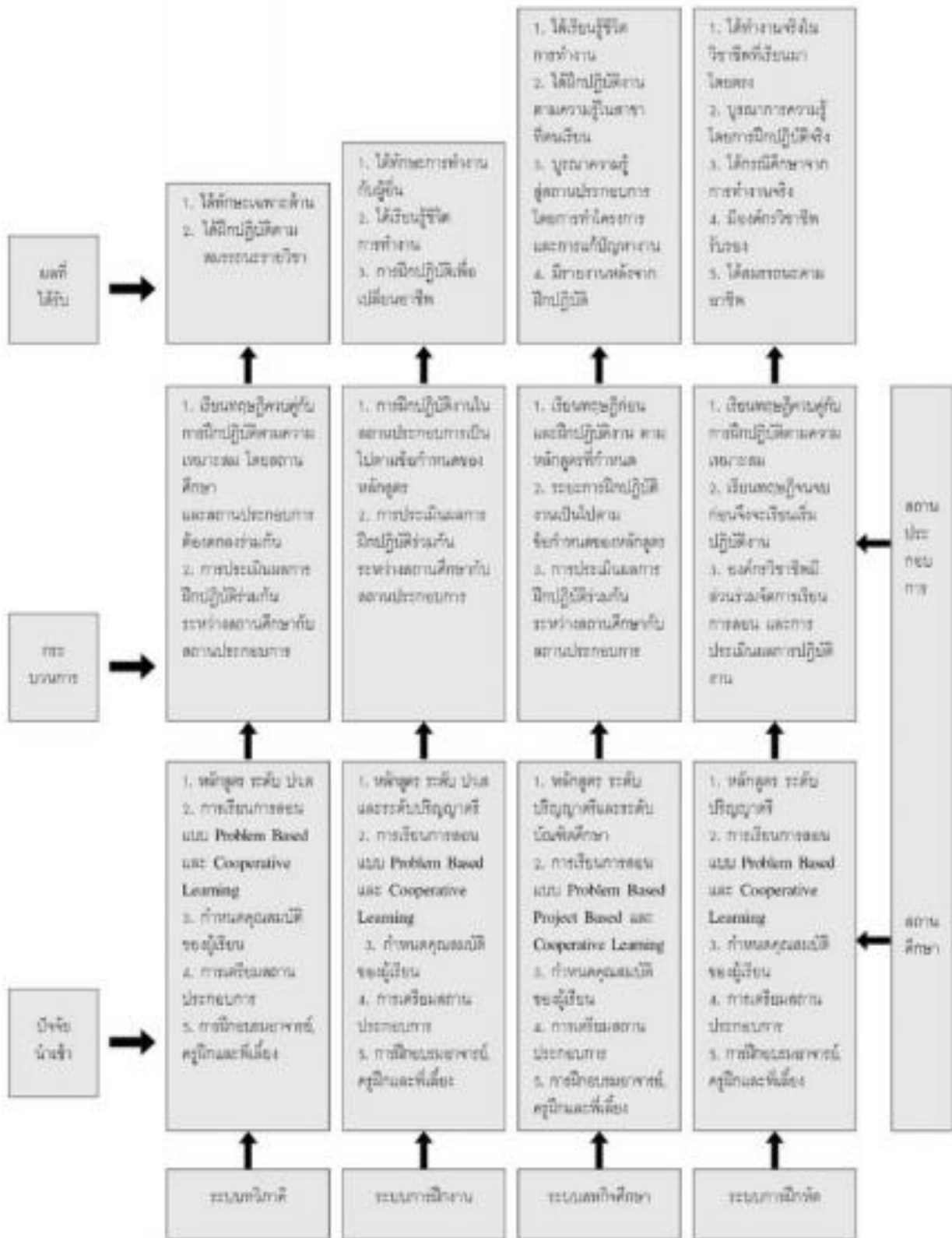
## รูปแบบการจัดการเรียนการสอนแบบบูรณาการกับการทำงาน (WIL)ในประเทศไทย



หัวข้อเรื่อง	WIL ประเทศไทย
1. หลักการแนวคิด/ปรัชญา	การจัดการศึกษาเชิงบูรณาการกับการทำงาน หรือ WIL เป็นกรณีหนึ่งของการเรียนรู้เชิงประสบการณ์ ที่ช่วยให้นักศึกษามีโอกาสในการประยุกต์ความรู้ ทักษะการทำงาน และทักษะเฉพาะที่สัมพันธ์กับวิชาชีพ ได้รู้จักชีวิตการทำงานที่แท้จริงก่อนสำเร็จการศึกษา
2. จุดมุ่งหมายการพัฒนา	สถาบันการศึกษาได้มีการเชื่อมโยง โลกการศึกษา กับภาคธุรกิจอุตสาหกรรมเข้าด้วยกันทำให้ประเทศมีทรัพยากรมนุษย์ที่มีสมรรถนะสูงสามารถแข่งขันในระดับนานาชาติได้
3. โครงสร้างความร่วมมือ	<ol style="list-style-type: none"> <li>1. สถานศึกษา</li> <li>2. สถานประกอบการ</li> <li>3. องค์กรวิชาชีพ</li> </ol>
4. รูปแบบของWIL	<ol style="list-style-type: none"> <li>1. ระบบทวิภาคี (DVT)</li> <li>2. ระบบสหกิจศึกษา(Cooperative)</li> <li>3. ระบบฝึกงาน (Apprentice)</li> <li>4. ระบบการฝึกหัด (Internship)</li> </ol>
5. ปัจจัยเงื่อนไขของความสำเร็จ	สถาบันการศึกษาและสถานประกอบการมีนโยบายที่ชัดเจนในการสนับสนุน WIL มีผู้รับผิดชอบระดับต่างๆ ที่ชัดเจน รวมทั้งมีการสร้างความเข้าใจให้แก่ทุกฝ่ายที่เกี่ยวข้อง มีกระบวนการในการเตรียมความพร้อมให้นักศึกษาที่จะเข้าร่วมโครงการ มีการกำหนดให้ทำรายงานเมื่อเสร็จสิ้นการปฏิบัติงาน รวมทั้งทางภาครัฐให้สิทธิประโยชน์ทางด้านภาษี เพื่อเป็นแรงจูงใจให้กับสถานประกอบการที่เข้าร่วม

(หมายเหตุ : สรุปลงจากการประชุมกลุ่มผู้ทรงคุณวุฒิ)

รูปแบบการจัดการเรียนการสอนแบบบูรณาการกับการทำงาน (WIL)



**แผนจัดการเรียนรู้แบบบูรณาการกับการทำงาน** หมายถึง แผนบริหารจัดการเพื่อขับเคลื่อนให้หลักสูตร มีการจัดการเรียนรู้แบบบูรณาการกับการทำงาน ดังรูปแบบต่อไปนี้

1. การกำหนดประสบการณ์ก่อนการศึกษา (Pre-Course Experience)
2. การเรียนสลับการทำงาน (Sandwich Course)
3. สหกิจศึกษา (Co-Operative Education)
4. การฝึกงานที่เน้นการเรียนรู้ หรือการติดตามพฤติกรรมการทำงาน (Cognitive Apprenticeship or Job Shadowing)
5. หลักสูตรร่วมมหาวิทยาลัยและอุตสาหกรรม (Joint Industry University Course)
6. พนักงานฝึกหัดใหม่ หรือพนักงานฝึกงาน (Traineeship or Apprenticeship)
7. การบรรจุให้ทำงาน หรือการฝึกเฉพาะตำแหน่ง (Placement or practicum)
8. ปฏิบัติการภาคสนาม (Fieldwork)
9. การฝึกปฏิบัติจริงภายหลังสำเร็จการเรียนรู้ (Post – Course Internship)

การจัดการศึกษาเชิงบูรณาการกับการทำงาน หรือ WIL : Work-Integrated Learning เป็นกรณีหนึ่งของการเรียนรู้เชิงประสบการณ์ ที่ช่วยให้นักศึกษามีโอกาสในการประยุกต์ความรู้ ทักษะการทำงาน และทักษะเฉพาะที่สัมพันธ์กับวิชาชีพ ได้รู้จักชีวิตการทำงานที่แท้จริงก่อนสำเร็จการศึกษา การจัดการศึกษาดังกล่าวมีหลากหลายรูปแบบตามความเข้มข้นของแต่ละวิธี

1. การกำหนดประสบการณ์ก่อนการศึกษา (Pre-course Experience) หมายถึง การกำหนดประสบการณ์ในการทำงานเป็นคุณสมบัติเฉพาะของนักศึกษา ก่อนเข้ารับการศึกษา (Pre-requisite) ตัวอย่าง เช่น การกำหนดประสบการณ์ทำงานในฟาร์มก่อนเข้าศึกษาเกษตรศาสตร์

2. การเรียนสลับกับการทำงาน (Sandwich Course) กำหนดระยะเวลาทำงานในระหว่างปีที่ศึกษา โดยทั่วไปอาจกำหนดให้ทำงาน 4 เดือน หรือทำงาน 3 เดือน สลับกับการเรียนในสถาบันอุดมศึกษาจนกว่าจะสำเร็จการศึกษา ตัวอย่าง เช่น หลักสูตรวิศวกรรมศาสตร์ของมหาวิทยาลัยเทคโนโลยีพระจอมเกล้าพระนครเหนือ

3. สหกิจศึกษา (Cooperative Education) กำหนดระยะเวลาทำงานไว้ชัดเจนในหลักสูตร เน้นการบูรณาการทฤษฎีและการปฏิบัติเพื่อเพิ่มขีดความสามารถในการจ้างงานของบัณฑิต ตัวอย่าง เช่น หลักสูตรต่าง ๆ ของมหาวิทยาลัยเทคโนโลยีสุรนารี และมหาวิทยาลัยอื่นๆ ทั้งภาครัฐและภาคเอกชน

4. การฝึกงานที่เน้นการเรียนรู้หรือการติดตามพฤติกรรมการทำงาน (Cognitive Apprenticeship or Job Shadowing) มุ่งเน้นการสังเกตพฤติกรรมและการซึม-ซับวัฒนธรรมองค์กรขององค์กรผู้ใช้บัณฑิต

5. หลักสูตรร่วมมหาวิทยาลัยและอุตสาหกรรม (Joint Industry University Course) กรณีนี้ กฎหมาย หมาย ความ นักปกครอง หลักสูตรที่ร่วมพัฒนาและอุดหนุนงบประมาณโดยองค์กรผู้ใช้นิติกรวมทั้งการใช้บุคลากร และอุปกรณ์ขององค์กรผู้ใช้นิติกร ตัวอย่าง เช่น หลักสูตรวิศวกรรมศาสตร์ บริหารธุรกิจ และอื่น ๆ

6. พนักงานฝึกหัดใหม่หรือพนักงานฝึกงาน (New Traineeship or Apprenticeship) การฝึกงานที่มีการจัดระบบการเตรียมการและการฝึกงานในสถานที่หรือนอกสถานที่ ที่มีโครงสร้างการดำเนินงานชัดเจน ตัวอย่าง เช่น สาขาสัตวแพทยศาสตร์ เกษตรศาสตร์

7. การบรรจุให้ทำงาน หรือการฝึกเฉพาะตำแหน่ง (Placement or Practicum) การพัฒนาทักษะหรือประสบการณ์ที่จำเป็นในอนาคต โดยจัดเวลาการฝึกปฏิบัติงานเพิ่มเติมในสถานการณ์จริง ตัวอย่าง เช่น แพทย์ พยาบาล ครู

8. ปฏิบัติงานภาคสนาม (Fieldwork) การสำรวจหรือการสังเกตการทำงานในสถานที่จริงในระยะสั้น ตัวอย่าง เช่น สังคมสงเคราะห์ วิทยาศาสตร์ ภูมิศาสตร์

9. การฝึกปฏิบัติจริงภายหลังสำเร็จการเรียนทฤษฎี (Post-course Internship) การเสริมสร้างประสบการณ์ในการปฏิบัติงานภายหลังสำเร็จการศึกษาภาคทฤษฎี ตัวอย่าง เช่น แพทย์ หนายความ

รูปแบบ	ลักษณะเฉพาะ	ตัวอย่าง
1. การกำหนดประสบการณ์ก่อนการศึกษา (Pre-course Experience)	หมายถึง การกำหนดประสบการณ์ในการทำงานเป็นคุณสมบัติเฉพาะของนักศึกษา ก่อนเข้ารับการศึกษา (Pre-requisite)	กำหนดประสบการณ์ทำงานในฟาร์ม ก่อนเข้าศึกษาเกษตรศาสตร์
2. การเรียนสลับกับการทำงาน (Sandwich Course)	กำหนดระยะเวลาทำงานในระหว่างปีที่ศึกษา โดยทั่วไปอาจกำหนดให้ทำงาน 4 เดือน หรือทำงาน 3 เดือน สลับกับการเรียนในสถาบันอุดมศึกษา จนกว่าจะสำเร็จการศึกษา	หลักสูตรวิศวกรรมศาสตร์ของสถาบันเทคโนโลยีพระจอมเกล้าพระนครเหนือ
3. สหกิจศึกษา (Cooperative Education)	กำหนดระยะเวลาทำงานไว้ชัดเจนในหลักสูตร เน้นการบูรณาการทฤษฎีและการปฏิบัติ เพื่อเพิ่มขีดความสามารถในการจ้างงานของบัณฑิต	หลักสูตรต่าง ๆ ของมหาวิทยาลัยเทคโนโลยีสุรนารี และมหาวิทยาลัยอื่นๆ ทั้งภาครัฐและภาคเอกชน
4. การฝึกงานที่เน้นการเรียนรู้หรือการติดตามพฤติกรรมการทำงาน (Cognitive Apprenticeship or Job Shadowing)	มุ่งเน้นการสังเกตพฤติกรรมและการซึม-ซับวัฒนธรรมองค์กรขององค์กรผู้ใช้บัณฑิต	กรณีนักกฎหมาย ทัศนัยความ นักปกครอง

<p>5. หลักสูตรร่วมมหาวิทยาลัยและอุตสาหกรรม (Joint Industry University Course)</p>	<p>หลักสูตรที่ร่วมพัฒนาและอุดหนุนงบประมาณโดยองค์กรผู้ใช้บัณฑิตรวมทั้งการใช้บุคลากรและอุปกรณ์ขององค์กรผู้ใช้บัณฑิต</p>	<p>หลักสูตร วิศวกรรมศาสตร์ บริหารธุรกิจ และ อื่น ๆ</p>
<p>6. พนักงานฝึกหัดใหม่หรือพนักงานฝึกงาน (New Traineeship or Apprenticeship)</p>	<p>การฝึกงานที่มีการจัดระบบการเตรียมการและการฝึกงานในสถานที่หรือนอกสถานที่ ที่มีโครงสร้างการดำเนินงานชัดเจน</p>	<p>สัตวแพทยศาสตร์ เกษตรศาสตร์</p>
<p>7. การบรรจุให้ทำงาน หรือการฝึกเฉพาะตำแหน่ง (Placement or Practicum)</p>	<p>การพัฒนาทักษะหรือประสบการณ์ที่จำเป็นในอนาคต โดยจัดเวลาการฝึกปฏิบัติงานเพิ่มเติมในสถานการณ์จริง</p>	<p>แพทย์ พยาบาล ครู</p>
<p>8. ปฏิบัติงานภาคสนาม (Fieldwork)</p>	<p>การสำรวจหรือการสังเกตการทำงานในสถานที่จริงในระยะสั้น</p>	<p>สังคมสงเคราะห์ วิทยาศาสตร์ ภูมิศาสตร์</p>
<p>9. การฝึกปฏิบัติจริงภายหลังสำเร็จการเรียนทฤษฎี (Post-course Internship)</p>	<p>การเสริมสร้างประสบการณ์ในการปฏิบัติงานภายหลังสำเร็จการศึกษาภาคทฤษฎี</p>	<p>แพทย์ ทัศนศึกษา</p>

## การจัดการเรียนการสอนแบบบูรณาการการเรียนรู้กับการทำงาน (Work-Integrated Learning)

คือ การจัดการศึกษาแบบผสมกลมกลืนระหว่างประสบการณ์ทำงานทางวิชาชีพนอกห้องเรียนกับการเรียนในห้องเรียน ทั้งในรูปแบบการศึกษาวิจัย การฝึกงาน การทำงานเพื่อสังคม การทำงานในสถานประกอบการหรือการฝึกประสบการณ์วิชาชีพ

## การจัดการศึกษาเชิงบูรณาการกับการทำงาน

การจัดการศึกษาเชิงบูรณาการกับการทำงาน (Work Integrated Education) เมื่อนำเข้าสู่การจัดการเรียนการสอนเราจะเรียกว่า “การจัดการเรียนการสอนเชิงบูรณาการกับการทำงาน” เป็นการสร้างคุณภาพการศึกษาที่มีความแตกต่างกับการจัดการเรียนการสอนที่เน้นกิจกรรมในชั้นเรียน Cooperetal (2010) ให้มุมมองประโยชน์การจัดการศึกษาเชิงบูรณาการกับการทำงาน ในเชิงการลงทุนในอนาคตไว้ 4 ประเด็น ดังนี้

- การจัดการศึกษาเชิงบูรณาการกับการทำงานเป็นการลงทุนในเชิงความยั่งยืนขององค์กร เนื่องจากบุคลากรในอนาคตต้องเป็นผู้มีความรู้ ทักษะ และคุณลักษณะที่มั่นใจว่าจะทำให้องค์กรมีความเข้มแข็งท่ามกลางความต้องการที่เปลี่ยนแปลงอยู่ตลอดเวลา
- การจัดการศึกษาเชิงบูรณาการกับการทำงานเป็นการลงทุนเพื่อพัฒนาผู้เรียนให้เป็นผู้มีอาชีพ ทั้งในส่วนของพัฒนาเฉพาะบุคคล การจัดการศึกษาเพื่อการเป็นพลเมือง อันมีผลต่อการจ้างงานและการอยู่ร่วมกันในสังคมแห่งอนาคต
- การจัดการศึกษาเชิงบูรณาการกับการทำงานเป็นการลงทุนเพื่อสร้างความยั่งยืนในการพัฒนากำลังคนแก่สถาบันอุดมศึกษา องค์กรที่ให้ความร่วมมือ และชุมชนในท้องถิ่นที่มีส่วนร่วมในการจัดการศึกษา
- การจัดการศึกษาเชิงบูรณาการกับการทำงานเป็นการลงทุนเพื่ออนาคตที่ดีของชุมชนและสังคมในภาพรวม เนื่องจากการบูรณาการทฤษฎีการฝึกปฏิบัติ และความรู้ในการดำรงชีวิตเพื่อพัฒนาคนรุ่นใหม่ให้มีความสามารถทั้งด้านนวัตกรรม วิชาชีพ และความเป็นพลเมือง จำเป็นต้องเปลี่ยนแปลงผู้เรียนทั้งทักษะ ความรู้ และเจตคติด้วยการเรียนการสอนเชิงบูรณาการกับการทำงาน

## การเรียนเชิงบูรณาการกับการทำงานให้ประโยชน์ดังนี้

1. ทำให้เกิดความคิดรวบยอดจากการเรียนในชั้นเรียนและการประยุกต์ใช้ความรู้ในสถานการณ์จริง
2. ช่วยให้เกิดทักษะการคิดวิเคราะห์อย่างมีวิจารณญาณ การแก้ปัญหา และการตัดสินใจ
3. ช่วยให้เกิดความรู้และทักษะด้านเทคนิคในสาขาวิชาชีพ
4. ช่วยให้เกิดความเข้าใจวัฒนธรรม ธรรมเนียมปฏิบัติ และพฤติกรรมขององค์กรที่ปฏิบัติงาน
5. ช่วยให้เกิดทักษะความสัมพันธ์ระหว่างบุคคล เช่น ทักษะการทำงานเป็นทีม ทักษะการสื่อสาร
6. ทักษะการแก้ไขปัญหาความขัดแย้ง และอื่นๆ

7. ช่วยให้เกิดเป้าหมายของชีวิตในอนาคต
8. ช่วยให้หางานที่ตรงตามสาขาวิชาชีพได้ง่ายขึ้นเมื่อสำเร็จการศึกษา

## แผนการจัดการเรียนรู้แบบบูรณาการกับการทำงานของหลักสูตร คณะมนุษยศาสตร์และสังคมศาสตร์



ในระดับหลักสูตรของคณะมนุษยศาสตร์และสังคมศาสตร์ มีแผนการจัดการเรียนรู้แบบบูรณาการกับการทำงานของหลักสูตรดำเนินการในลักษณะ ดังต่อไปนี้

1. แผนปฏิบัติงานที่กำหนด (Action Plan)
2. หลักการและเหตุผล
3. วัตถุประสงค์ ตัวชี้วัด เป้าหมาย
4. ขั้นตอน/กระบวนการหลัก ๆ กิจกรรมที่สอดคล้องกับขั้นตอน
5. ผู้รับผิดชอบ
6. กำหนดวัน เวลา สถานที่ งบประมาณ
7. การติดตามประเมินผล
8. ความเสี่ยงของขั้นตอนหรือกิจกรรม (มีหรือไม่มี)





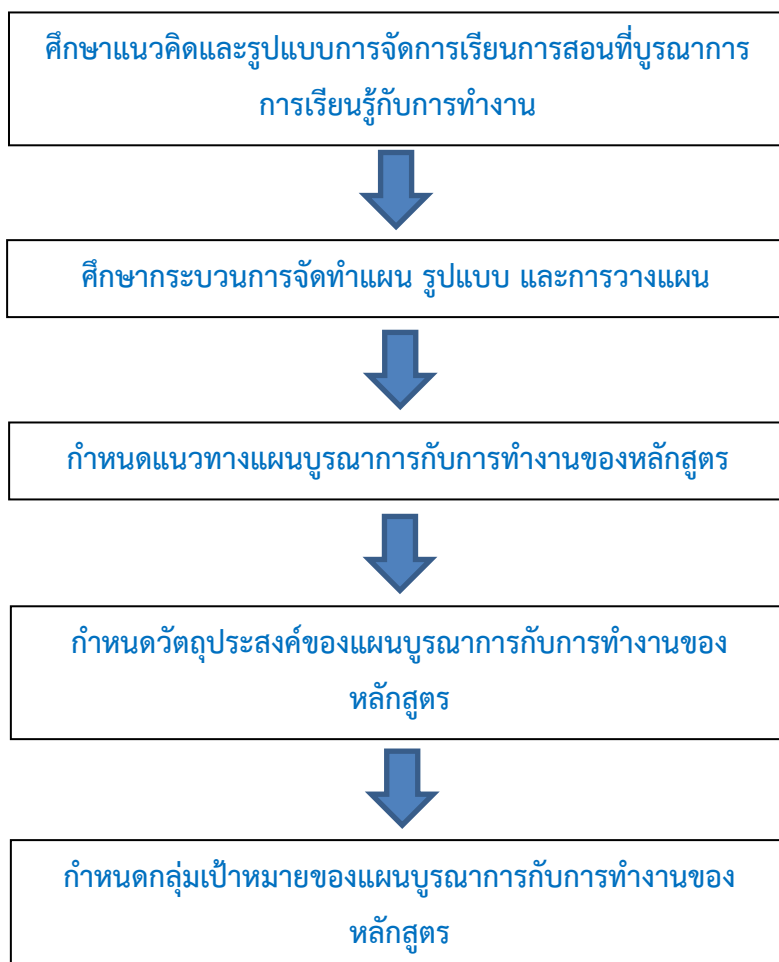
## แนวปฏิบัติที่ดีจากการจัดการความรู้ (KM)

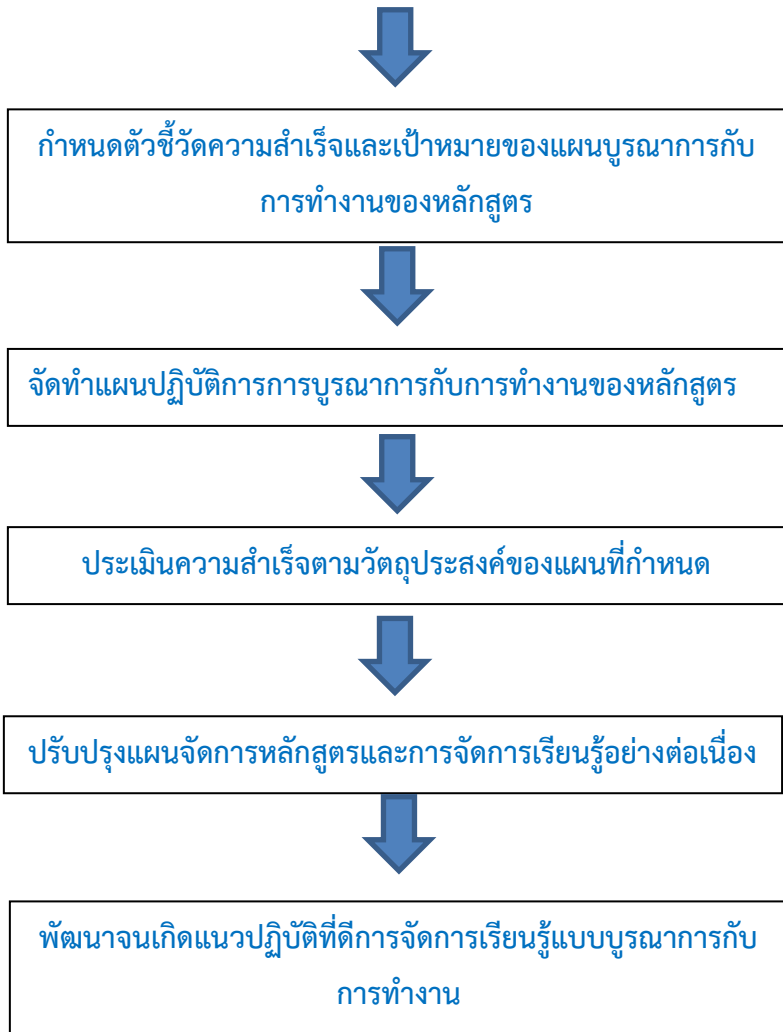
เพื่อให้การจัดทำแผนการจัดการเรียนรู้แบบบูรณาการกับการทำงานของหลักสูตร คณะมนุษยศาสตร์และสังคมศาสตร์ มหาวิทยาลัยราชภัฏเพชรบูรณ์ เป็นไปอย่างมีประสิทธิภาพ อันจะส่งผลให้นักศึกษาสามารถสำเร็จการศึกษาได้ตามระยะเวลาที่หลักสูตรกำหนดและเป็นบัณฑิตที่มีคุณภาพ คณะมนุษยศาสตร์และสังคมศาสตร์ มหาวิทยาลัยราชภัฏเพชรบูรณ์ จึงกำหนดขั้นตอนการจัดทำแผนการจัดการเรียนรู้แบบบูรณาการกับการทำงานของหลักสูตรไว้ ดังนี้

1. คณะกรรมการบริหารหลักสูตรร่วมกันศึกษาแนวคิดและรูปแบบการจัดการเรียนการสอนที่บูรณาการการเรียนรู้กับการทำงาน
2. คณะกรรมการบริหารหลักสูตรร่วมกันศึกษากระบวนการจัดทำแผน รูปแบบ และการวางแผน
3. คณะกรรมการบริหารหลักสูตรประชุมกำหนดแนวทางแผนบูรณาการกับการทำงานของหลักสูตร
4. คณะกรรมการบริหารหลักสูตรกำหนดวัตถุประสงค์ของแผนบูรณาการกับการทำงานของหลักสูตร
5. คณะกรรมการบริหารหลักสูตรกำหนดกลุ่มเป้าหมายของแผนบูรณาการกับการทำงานของหลักสูตร
6. คณะกรรมการบริหารหลักสูตรกำหนดตัวชี้วัดความสำเร็จและเป้าหมายของแผนบูรณาการกับการทำงานของหลักสูตร

7. คณะกรรมการบริหารหลักสูตรจัดทำแผนปฏิบัติการการบูรณาการกับการทำงานของหลักสูตร
8. คณะกรรมการบริหารหลักสูตรประเมินความสำเร็จตามวัตถุประสงค์ของแผนที่กำหนด
9. คณะกรรมการบริหารหลักสูตรปรับปรุงแผนจัดการหลักสูตรและการจัดการเรียนรู้อย่างต่อเนื่อง
10. คณะกรรมการบริหารหลักสูตรพัฒนาจนเกิดแนวปฏิบัติที่ดีการจัดการเรียนรู้แบบบูรณาการกับการทำงาน

### ขั้นตอนการจัดทำแผนการจัดการเรียนรู้แบบบูรณาการกับการทำงานของหลักสูตร





ตัวอย่าง แผน

บูรณาการ

การเรียนรู้กับการทำงานหลักสูตร.....

1. หลักการและเหตุผล

.....

.....

.....

2. วัตถุประสงค์

.....

.....

.....

### 3. กลุ่มเป้าหมาย

.....

.....

.....

### 4. ตัวชี้วัดความสำเร็จและเป้าหมาย

ตัวชี้วัดความสำเร็จ	เป้าหมาย
-ผลผลิต ..... .....	
-ผลลัพธ์ ..... .....	
-ผลกระทบ ..... .....	

### 5. แผนปฏิบัติงาน

ขั้นตอนการดำเนินงาน	กิจกรรม	ระยะเวลาดำเนินการ	ผู้รับผิดชอบ

### 6. การประเมินผล

วัตถุประสงค์การประเมิน	แหล่งข้อมูล	วิธีการ/เครื่องมือ	วิธีวิเคราะห์ข้อมูล	เกณฑ์ในการประเมิน

--	--	--	--	--

7. รายละเอียดงบประมาณ

หมวดรายจ่าย	จำนวนเงิน	รายละเอียดการใช้จ่ายงบประมาณ

8. การบริหารความเสี่ยง

ความเสี่ยง	การควบคุม

